

Surface Mount Handset Model VSA4S

Use with NuTone Models VSM4RK and VSM4SK

INSTALLATION INSTRUCTIONS

This booklet contains information for installing the Handset. All system wiring and rough-in frames should be installed before mounting and wiring the master station. Refer to the installation instructions packaged with the rough-in frames for detailed wiring information.


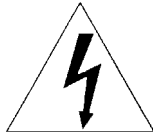
For more detailed information on wiring and mounting other system components (i.e., optional camera, rough-in.), refer to the installation instructions packaged with the separate components.

Table of Contents



IMPORTANT SAFETY INSTRUCTIONS	2-4
VSM4RK & VSM4SK WIRING ILLUS.	5
INSTALLATION	5
Contents of Carton	5
Precautions and Guidelines	5
Wiring Specifications	5
Handset Wiring Precautions	5
Connecting and Mounting the Handset	6
Operational Checkout	6
WARRANTY.	7



TO REGISTER THIS PRODUCT, VISIT WWW.NUTONE.COM

	<h1>Caution</h1>	
RISK OF ELECTRIC SHOCK DO NOT OPEN		
<p>CAUTION: TO PREVENT THE RISK OF ELECTRIC SHOCK, DO NOT REMOVE COVER (OR BACK). NO USER-SERVICEABLE PARTS INSIDE. REFER SERVICING TO QUALIFIED SERVICE PERSONNEL.</p> <p>WARNING: TO REDUCE THE RISK OF FIRE OR ELECTRIC SHOCK, DO NOT EXPOSE THIS APPARATUS TO RAIN OR MOISTURE.</p> <p>THE APPARATUS SHALL NOT BE EXPOSED TO DRIPPING OR SPLASHING AND NO OBJECTS FILLED WITH LIQUIDS, SUCH AS VASES, SHALL BE PLACE ON THE APPARATUS.</p>		

EXPLANATION OF GRAPHICAL SYMBOLS

-  The lightning flash with arrowhead, within an equilateral triangle, is intended to alert the user to the presence of uninstalled “dangerous voltage” within the product’s enclosure. This voltage may be of sufficient magnitude to constitute a risk of electric shock to persons.
-  The exclamation point within an equilateral triangle is intended to alert the user to the presence of important operating and maintenance (servicing) instructions in the literature accompanying the appliance.

IMPORTANT SAFETY INSTRUCTIONS

- 1) Read these instructions.
- 2) Keep these instructions.
- 3) Heed all warnings.
- 4) Follow all instructions
- 5) Do not use this apparatus near water.
- 6) Clean only with dry cloth.
- 7) Do not block any ventilation openings. Install in accordance with the manufacturer’s instructions.
- 8) Do not install near any heat sources such as radiators, heat registers, stoves, or other apparatus (including amplifiers) that produce heat.
- 9) Do not defeat the safety purpose of the polarized or grounding-type plug. A polarized plug has two blades with one wider than the other. A grounding type plug has two blades and a third grounding prong. The wide blade or the third prong are provided for your safety. If the provided plug does not fit into your outlet, consult and electrician for replacement of the obsolete outlet.
- 10) Protect the power cord from being walked on or pinched particularly at plugs, convenience receptacles, and the point where they exit from the apparatus.
- 11) Only use attachments/accessories specified by the manufacturer.
- 12) Unplug the apparatus during lightning storms or when unused for long period of time.
- 13) Refer all servicing to qualified service personnel. Servicing is required when the apparatus has been damaged in any way, such as power-supply cord or plug is damaged, liquid has been spilled or objects have fallen into apparatus, the apparatus has been exposed to rain or moisture, does not operate normally, or has been dropped.

PRECAUTIONS

SAFETY

Should any liquid or solid object fall into the cabinet, unplug the unit and have it checked by the qualified personnel before operating it any futher.

Unplug the unit from the wall outlet if it is not going to be used for several days or more. To disconnect the cord, pull it out by the plug. Never pull the cord itself.

Allow adequate air circulation to prevent internal heat build-up. Do not place the unit on surfaces (rugs, blankets, etc.) or near materials (curtains, draperies) that may block the ventilation holes.

INSTALLATION

Do not install the unit in an extremely hot or humid place or in a place subject to excessive dust or mechanical vibration.

The unit is not designed to be waterproof

CLEANING

Clean the unit with a dry soft cloth. Never use strong solvents such as thinner or benzine as they might damage the finish of the unit.

IMPORTANT SAFETY INSTRUCTIONS

- 1. READ THESE INSTRUCTIONS** — All the safety and operating instructions should be read before the product is operated.
- 2. RETAIN INSTRUCTIONS** — The safety and operating instructions should be retained for future reference.
- 3. HEED ALL WARNINGS** — All warning on the product and in the operating instructions should be adhered to.
- 4. FOLLOW ALL INSTRUCTIONS** — All operating and use instructions should be followed.
- 5. CLEANING** — Unplug this product from the wall outlet before cleaning. Do not use liquid cleaners or aerosol. Use a dry cloth for cleaning.
- 6. ATTACHMENTS** — Do not use attachments not recommended by the product manufacturer, as they may cause hazards.
- 7. WATER AND MOISTURE** — Do not use this product near water—for example, near a bath tub, wash bowl, kitchen sink, laundry tub, in a wet basement, near a swimming pool, and the like.
- 8. ACCESSORIES** — Do not place this product on an unstable cart, stand, tripod bracket, or table. The product may fail, causing serious injury to a child or adult, and serious damage to the product. Use only with a cart, stand, tripod, bracket, or table recommended by the manufacturer, or sold with the product. Any mounting of the product should follow the manufacturer's instructions, and should use a mounting accessory recommended by the manufacturer.
- 9. VENTILATION** — Slots and openings in the cabinet are provided for ventilation and to ensure reliable operation of the product. They protect it from overheating, and these openings must not be blocked by placing the product on a bed, sofa, rug, or other similar surface. This product should not be placed in built-in installation such as a bookcase or rack unless proper ventilation is provided, or the manufacturer's instructions have been adhered to.
- 10. POWER SOURCES** — This product should be operated only from the type of power source indicated on the marking label. If you are not sure of the type of power supply in your home, consult your product dealer or local power company. For products intended for operation from battery power or other sources, refer to operating instructions.
- 11. GROUNDING OR POLARIZATION** — This product may be equipped with a polarized alternating current line plug (a plug having one blade wider than the other). This plug will fit into the power outlet only one way. This is a safety feature. If you are unable to insert the plug fully into the outlet, try reversing the plug. If the plug still cannot be inserted, contact your electrician to replace you obsolete outlet. Do not defeat the safety purpose of the polarized plug.
- 12. POWER-CORD PROTECTION** — Power-supply cords should be routed so that they are not likely to be walked on or pinched by items placed upon or against them paying particular attention to cords at plugs, convenience receptacles, and the point where they exit from the product.
- 13. OUTDOOR ANTENNA GROUNDING** — If an outside antenna or cable system is connected to the product, be sure the antenna or cable system is grounded so as to provide some protection against voltage surges and built-up static charges. Article 810 of the National Electrical Code, ANSI/NFPA 70, provides information with regard to proper grounding of the mast and supporting structure, grounding of the lead-in wire to an antenna discharge unit, size of grounding conductors, location of antenna-discharge unit, connection to grounding electrodes, an requirements for the grounding electrode (Refer to the figure on page 4).
- 14. LIGHTNING** — For added protection of the product during a lightning storm, or when it is left unattended and unused for long periods of time, unplug it from the wall outlet and disconnect the antenna or cable system. This will prevent damage to the product due to lightning and power-line surges.
- 15. POWER LINES** — An outside antenna system should not be located in the vicinity of overhead power lines or other electric light or power circuits, or where it can fall into such power lines or circuits.
- 16. OVERLOADING** — Do not overload wall outlets, extension cords, or integral convenience receptacles, as this can result in a risk of fire or electric shock.
- 17. OBJECT AND LIQUID ENTRY** — Never push objects of any kind into the product through openings as they may touch dangerous voltage points or short-out parts that could result in a fire or electric shock. Never spill liquid of any kind on the product.
- 18. SERVICING** — Do not attempt to service this product yourself as opening or removing covers may expose you to dangerous voltage or other hazards. Refer all servicing to qualified service personal.
- 19. DAMAGE REQUIRING SERVICE** — Unplug this product from the wall outlet and refer servicing to qualified service personnel under the following conditions.
 - A. When the power-supply cord or plug is damaged.
 - B. If liquid has been spilled, or objects have fallen into the product.
 - C. If the product has been exposed to rain or water.
 - D. If the product does not operate normally by following

the operation instructions. Adjust only those controls that are covered by the operating instruction, as an improper adjustment of other controls may result in damage and will often require extensive work by a qualified technician to restore the product to its normal operation.

E. If the product has been dropped or damaged in any way.

F. When the product exhibits a distinct change in performance — this indicates a need for service.

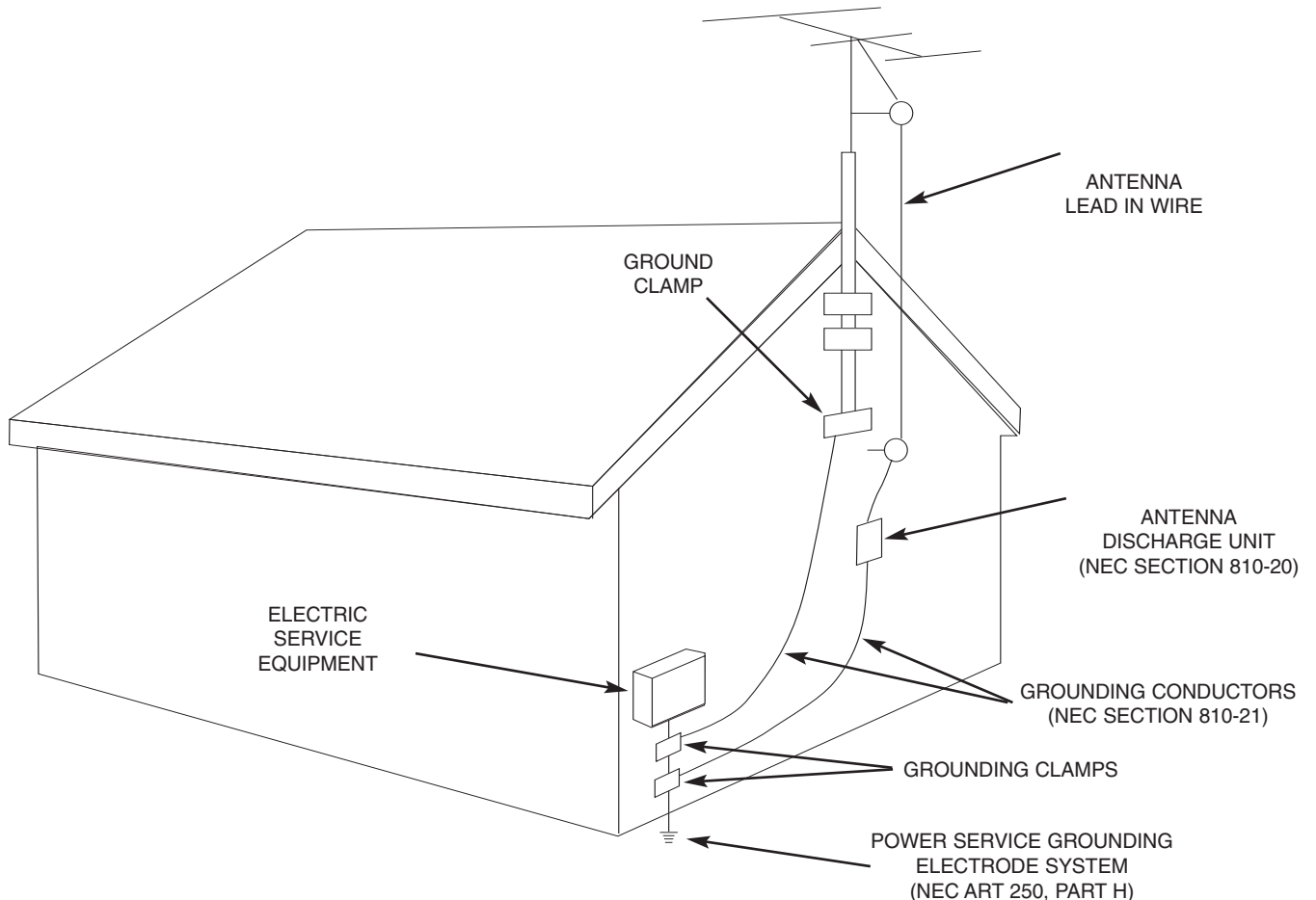
20. REPLACEMENTS PARTS — When replacement parts are required, be sure the service technician has used replacement parts specified by the manufacturer or have the same characteristics as the original part. Unauthorized substitutions may result in fire, electric shock or other hazards.

21. SAFETY CHECK — Upon completion of any service or repairs to this product, ask the service technician to perform safety checks to determine that the product is in proper operating condition.

22. WALL OR CEILING MOUNTING — The product should be mounted to a wall or ceiling only as recommended by the manufacturer.

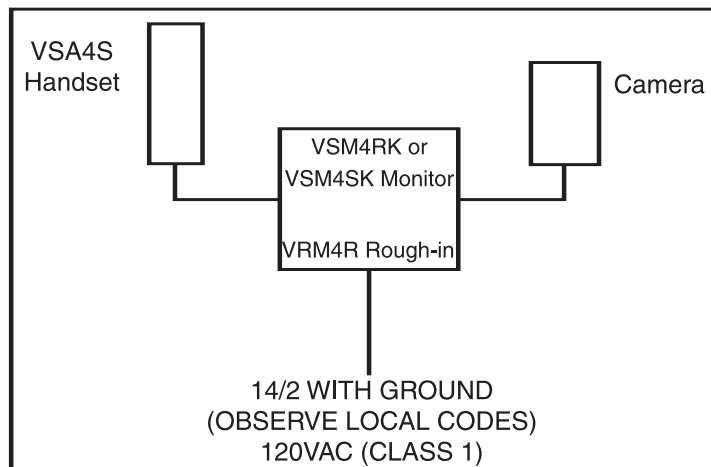
23. HEAT — The product should be situated away from heat sources such as radiators, heat resistors, or other products (including amplifiers) that produce heat.

EXAMPLE OF ANTENNA GROUNDING AS PER NATIONAL ELECTRICAL CODE



NEC-NATIONAL ELECTRICAL CODE

VSM4RK & VSM4SK VIDEO DOOR ANSWERING REPRESENTATIVE WIRING ILLUSTRATION



INSTALLATION

CONTENTS OF CARTON



Check () for following VSA4S carton contents:

- VSA4S Handset with mounting bracket
- Hardware bag assembly containing:
- Electrical junction box cover and power cable assy.
 - (2) #6 x 1 1/4" screws
 - (2) #6 x 3/4" machine screws
- Installation Instructions

Note to Installer: Do not discard these installation instructions. Please give all installation instructions, warranty registration and homeowner's manual to homeowner.

PRECAUTIONS AND GUIDELINES

The NuTone VSA4S handset has been designed to work with NuTone models VSM4RK or VSM4SK. Please read and follow ALL installation instructions, guidelines and precautions. Any deviation from these instructions or miswiring combinations will cause the unit to fail and all NuTone warranties will be void. Following are the installation instructions for the VSA4S Handset. Please refer to the installation instructions and homeowners manual packed with the VSM4RK or VSM4SK when installation and operating these models.

WARNING: 120 Volt AC power to the VSM4RK, or VSM4SK must remain off until all system wiring is complete.

- Observe all local regulations and codes in your area.
- All screw terminals at the handset and VSM4RK, or VSM4SK must be secure.
- Observe all color codes of wires when connecting handset to VSM4RK, or VSM4SK.
- The VSA4S is designed to be used with category 5, or category 6 cable (purchased separately). **The use of cable other than category 5, or category 6 cable will void all NuTone warranties and may result in faulty installation and improper operation.**
- **The door camera must not be mounted in an area that would be subject to direct sunlight or a strong reflection from the sun.**

Wiring Specifications

The VSA4S is designed to connect to the VSM4RK, or VSM4SK video door answering system using category 5 or category 6 cable.

- Maximum cable length: 250 ft

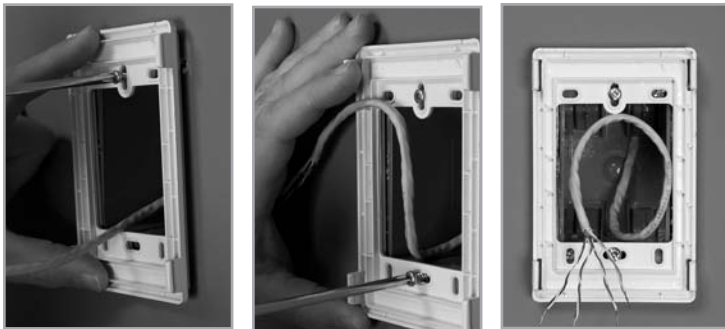
IMPORTANT: NuTone cannot be responsible for improper system operation that results from interference generated by light dimmers, fluorescent lighting fixtures, and similar electrical products. Such interference must be corrected at the source.

TO HELP REDUCE THIS INTERFERENCE, ALL WIRING CONNECTED TO THE HANDSET MUST BE PLACED AT LEAST 12 INCHES FROM ANY A.C. POWER WIRING. AVOID RUNNING HANDSET WIRES PARALLEL TO A.C. POWER WIRING.

Connecting and Mounting the Handset

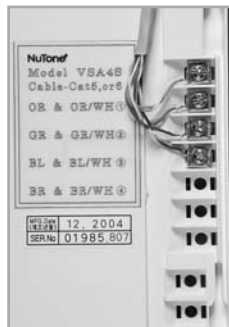
Frame Construction (New Construction)

1. At the handset location, attach a single gang wall box (purchase locally) to the wall stud. Normal mounting height is 60" from the top of the wall box to the floor.
2. Run the category 5 or category 6 cable from the VSM4RK or VSM4SK location to the handset location (250 ft maximum length).
3. Run the cable into the box. Leave approximately 12" of extra cable in the box.
4. After the finished wall surface has been applied, strip approximately .2" of outer protective jacket from the category 5, or category 6 cable.



5. Separate and strip approximately 1/2" of insulation from each of the eight wires in the cable. Twist the following cables together:

- OR and OR/WH
- GR and GR/WH
- BL and BL/WH
- BR and BR/WH



6. Remove the plastic mounting bracket from the handset. Position the plastic mounting bracket over wire and attach to the wall box using (2) #6 x 3/4" machine screws (supplied). Level the plastic mounting bracket before tightening screws completely.

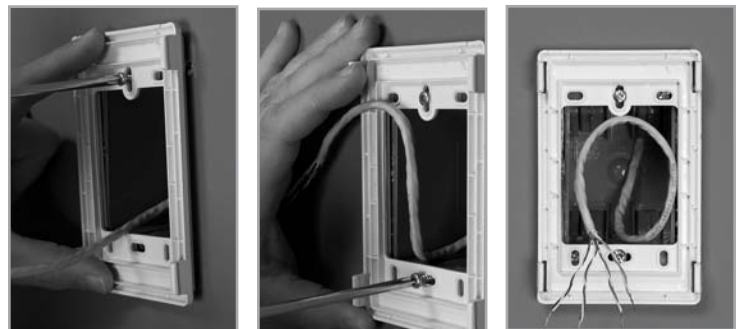
7. Attach each of the twisted pair of wires to the corresponding screw terminal on the back of the handset. Tighten each screw securely.



8. Dress extra cable into wall box and position the handset onto the plastic mounting bracket, then slide the handset downward to lock into place.

Existing Construction

- 1a. At the handset location, a single gang wall box can be cut into the existing wall surface (maybe required by local code). Normal height is 58" from center of the hole to the floor.
- 1b. At the handset location, drill a 3/8" hole into the wall directly next to a wall stud. Normal mounting height is 58" from the center of the hole to the floor.
2. Run the category 5 or category 6 cable from the VSM4RK or VSM4SK location to the handset location (250 ft maximum length).
3. Run the cable thru the hole (or into the box if used). Leave approximately 12" of extra cable protruding thru the hole (or box if used).
4. Strip approximately 2" of outer protective jacket from the category 5, or category 6 cable.



5. Separate and strip approximately 1/2" of insulation from each of the eight wires in the cable. Twist the following cables together:

- OR and OR/WH
- GR and GR/WH
- BL and BL/WH
- BR and BR/WH



6. Remove the plastic mounting bracket from the handset. Position the plastic mounting bracket over wire and attach to a wall stud using (2) #6 x 1 1/4" screws (supplied) (or two # 6-32 x 3/4" machine screws (supplied) if a wall box was used). Level the plastic mounting bracket before tightening screws completely.
7. Attach each of the twisted pair of wires to the corresponding screw terminal on the back of the handset. Tighten each screw securely.
8. Dress extra cable into the hole (or wall box if used) and position the handset onto the plastic mounting bracket then slide the handset downward to lock into place.

Operational Checkout

Refer to the instructions provided with NuTone models VSM4RK, or VSM4SK.



FCC Information Part 15 Rules

This equipment has been tested and found to comply with the limits for a Class B digital device, pursuant to Part 15 of the FCC Rules. These limits are designed to provide reasonable protection against harmful interference in a residential installation. This equipment generates, uses and can radiate radio frequency energy and, if not installed and used in accordance with the instructions may cause harmful interference to radio communications. However, there is no guarantee that interference will not occur in a particular installation. If this equipment does cause harmful interference to radio or television reception, which can be determined by turning the equipment off and on, the user is encouraged to try to correct the interference by one or more of the following measures:

- Reorient or relocate the receiving antenna
- Increase the separation between the equipment and receiver
- Connect the equipment into an outlet on a circuit different from that to which the receiver is connected.
- Consult the dealer or an experienced radio/TV technician for help.

FCC Warning – This equipment may generate or use radio frequency energy. Changes or modifications to this equipment may cause harmful interference unless the modifications are expressly approved in the instruction manual. The user could lose the authority to operate this equipment if an unauthorized change or modification is made.

FCC Warning – Changes or modifications not expressly approved by the party responsible for compliance could void the user's authority to operate the equipment.

The serial number of this product may be found on the rear side of the product. No others have the same serial numbers as yours. You should record the number and other vital information here and retain this book as a permanent record of your purchase to aid identification in case of theft.

NuTone[®]

Two Year Limited Warranty

WARRANTY OWNER: NuTone warrants to the original consumer purchaser of its products that such products will be free from defects in materials or workmanship for a period of two (2) years from the date of original purchase. **THERE ARE NO OTHER WARRANTIES, EXPRESS OR IMPLIED, INCLUDING, BUT NOT LIMITED TO, IMPLIED WARRANTIES OF MERCHANTABILITY OR FITNESS FOR A PARTICULAR PURPOSE.**

During this two year period, NuTone will, at its option, repair or replace, without charge, any product or part which is found to be defective under normal use and service. THIS WARRANTY DOES NOT EXTEND TO FLUORESCENT LAMP STARTERS OR TUBES, FILTERS, DUCT, ROOF CAPS, WALL CAPS AND OTHER ACCESSORIES FOR DUCTING. This warranty does not cover (a) normal maintenance and service or (b) any products or parts which have been subject to misuse, negligence, accident, improper maintenance or repair (other than by NuTone), faulty installation or installation contrary to recommended installation instructions.

The duration of any implied warranty is limited to the two year period as specified for the express warranty. Some states do not allow limitation on how long an implied warranty lasts, so the above limitation may not apply to you.

NUTONE'S OBLIGATION TO REPAIR OR REPLACE, AT NUTONE'S OPTION, SHALL BE THE PURCHASER'S SOLE AND EXCLUSIVE REMEDY UNDER THIS WARRANTY. NUTONE SHALL NOT BE LIABLE FOR INCIDENTAL, CONSEQUENTIAL OR SPECIAL DAMAGES ARISING OUT OF OR IN CONNECTION WITH PRODUCT USE OR PERFORMANCE. Some states do not allow the exclusion or limitation of incidental or consequential damages, so the above limitation or exclusion may not apply to you. This warranty gives you specific legal rights, and you may also have other rights, which vary from state to state. This warranty supersedes all prior warranties.

WARRANTY SERVICE: To qualify for warranty service, you must (a) notify NuTone at the address stated below or telephone 1/800-543-8687, (b) give the model number and part identification and (c) describe the nature of any defect in the product or part. At the time of requesting warranty service, you must present evidence of the original purchase date.

Date of Installation

Builder or Installer

Model No. and Product Description

IF YOU NEED ASSISTANCE OR SERVICE:

For the location of your nearest NuTone Independent Authorized Service Center:

Residents of the contiguous United States Dial Free 1-800-543-8687

Please be prepared to provide:

Product model number • Date and Proof of purchase • The nature of the difficulty

Residents of Alaska or Hawaii should write to: NuTone Inc. Attn: Department of National Field Service, 4820 Red Bank Road, Cincinnati Ohio 45227-1599.

Residents of Canada should write to: Broan-NuTone Canada, 1140 Tristar Drive, Mississauga, Ontario, Canada L5T 1H9.

Rev. 01/2005

NuTone[®]

Product specifications subject to change without notice.

4820 Red Bank Road, Cincinnati, Ohio 45227
Printed in Korea, Rev. 05/2006, Part No. 100916

Combiné monté en surface

Modèle VSA4S

Compatible avec les modèles VSM4RK et VSM4SK de NuTone

DIRECTIVES D'INSTALLATION

Cette brochure contient de l'information sur l'installation du combiné. L'installation de tous les câbles de raccordement et boîtiers doit être achevée avant le montage et le câblage de la station principale. Reportez-vous aux directives d'installations fournies avec les boîtiers pour tous les détails de câblage.

Pour plus de détails sur le câblage et le montage des autres composants du système (p. ex., caméra ou boîtier en option), reportez-vous aux directives d'installation fournies avec chaque composant.



Table des matières

IMPORTANTES CONSIGNES DE SÉCURITÉ	.2-4
SCHÉMA DE CÂBLAGE REPRÉSENTATIF5
INSTALLATION5
Contenu de la boîte5
Précautions et lignes directrices5
Spécifications de câblage5
Précautions à suivre lors câblage du combiné	.5
Connexion et montage du combiné6
Vérification du fonctionnement6
GARANTIE7



	<h1>Avertissement</h1>	
RISQUE DE CHOC ÉLECTRIQUE NE PAS OUVRIR		
<p>AVERTISSEMENT: POUR PRÉVENIR LE RISQUE DE DÉCHARGE ÉLECTRIQUE, NE PAS RETIRER LE COUVERCLE (NI LA PLAQUE ARRIÈRE). NE CONTIENT AUCUNE PIÈCE POUVANT ÊTRE RÉPARÉE PAR L'UTILISATEUR. CONFIER TOUTE RÉPARATION À UN TECHNICIEN PROFESSIONNEL.</p> <p>MISE EN GARDE: POUR RÉDUIRE LE RISQUE DE DÉCHARGE ÉLECTRIQUE, NE PAS EXPOSER CET APPAREIL À LA PLUIE OU À L'HUMIDITÉ.</p> <p>L'APPAREIL NE DOIT PAS ÊTRE EXPOSÉ AU RISQUE D'EAU NI À DES ÉCLABOUSSURES D'EAU, ET DOIT ÊTRE INSTALLÉ À L'ÉCART DE TOUT CONTENU DE LIQUIDE, TEL QU'UN VASE.</p>		

SIGNIFICATION DES SYMBOLES GRAPHIQUES

-  Le symbole "éclair" doté d'une tête de flèche et contenu dans un triangle équilatéral signale à l'utilisateur la présence d'une zone de "tension dangereuse" dans le boîtier de l'appareil non installé. Cette tension est suffisamment élevée pour soumettre les personnes à un risque de décharge électrique.
-  Le point d'exclamation contenu dans un triangle équilatéral signifie à l'intention de l'utilisateur des renseignements importants dans ce manuel relativement au fonctionnement et à l'entretien (réparation) de l'appareil.

IMPORTANTES CONSIGNES DE SÉCURITÉ

- 1) Veuillez lire ces directives.
- 2) Veuillez conserver ces directives.
- 3) Obéissez à toutes les mises en garde.
- 4) Suivez toutes les directives.
- 5) N'utilisez pas cet appareil à proximité de l'eau.
- 6) Nettoyez cet appareil avec un chiffon sec uniquement.
- 7) N'obstruez aucune prise de ventilation. Installez cet appareil conformément aux directives du fabricant.
- 8) Installez l'appareil à l'écart de toute source de chaleur, telle que des radiateurs, convecteurs, poêles ou autres appareils (y compris les amplificateurs) qui produisent de la chaleur.
- 9) N'apportez aucune transformation au dispositif de sécurité d'une fiche polarisée ou avec mise à la terre. Une fiche polarisée est pourvue de deux lames, dont l'une est plus large que l'autre. Une fiche avec mise à la terre est pourvue de deux lames et d'une tige de mise à la terre. La lame plus large et la tige de mise à la terre de ces fiches sont des dispositifs de sécurité. S'il est impossible d'insérer la fiche fournie dans votre prise, demandez à un électricien de remplacer votre prise devenue obsolète.
- 10) Le cordon d'alimentation doit être disposé de telle façon qu'il soit impossible de marcher dessus ou de le coincer, particulièrement à proximité des fiches, des prises de courant et de son point de sortie de l'appareil.
- 11) Utilisez uniquement des périphériques et des accessoires compatibles spécifiés par le fabricant.
- 12) Débranchez l'appareil pendant les orages ou lorsque celui-ci ne doit pas être utilisé pendant une longue période de temps.
- 13) Confiez toute activité de réparation de l'appareil à un technicien professionnel. Quelque soit le dommage subi, l'appareil doit être confié à un technicien professionnel aux fins de réparation (fiche ou cordon d'alimentation endommagé, pénétration de liquide ou d'un corps étranger dans l'appareil, exposition de l'appareil à la pluie ou à l'humidité, fonctionnement anormal, appareil échappé).

PRÉCAUTIONS

ET SÉCURITÉ

Si du liquide ou un corps étranger pénètre dans le boîtier, débranchez l'appareil et faites-le examiner par un technicien professionnel avant de le faire fonctionner à nouveau.

Débranchez l'appareil de la prise murale si vous ne prévoyez pas l'utiliser pendant plusieurs jours ou mois. Débranchez le cordon d'alimentation en tirant sur la fiche. Ne tirez jamais sur le cordon lui-même.

Assurez-vous que l'air circule bien autour de l'appareil pour éviter toute surchauffe. Ne placez pas l'appareil sur des surfaces (tapis, couverture, etc.) ou à proximité de matériaux (rideau, draperie) susceptibles d'obstruer les prises de ventilation.

INSTALLATION

N'installez pas l'appareil à un endroit extrêmement chaud ou humide, ni à un endroit soumis à une poussière excessive ou à des vibrations mécaniques. Cet appareil n'est pas imperméable.

NETTOYAGE

Nettoyez l'appareil avec un chiffon sec et doux. N'utilisez aucun solvant puissant tel qu'un solvant à peinture ou du benzène, qui peuvent endommager le fini de l'appareil.

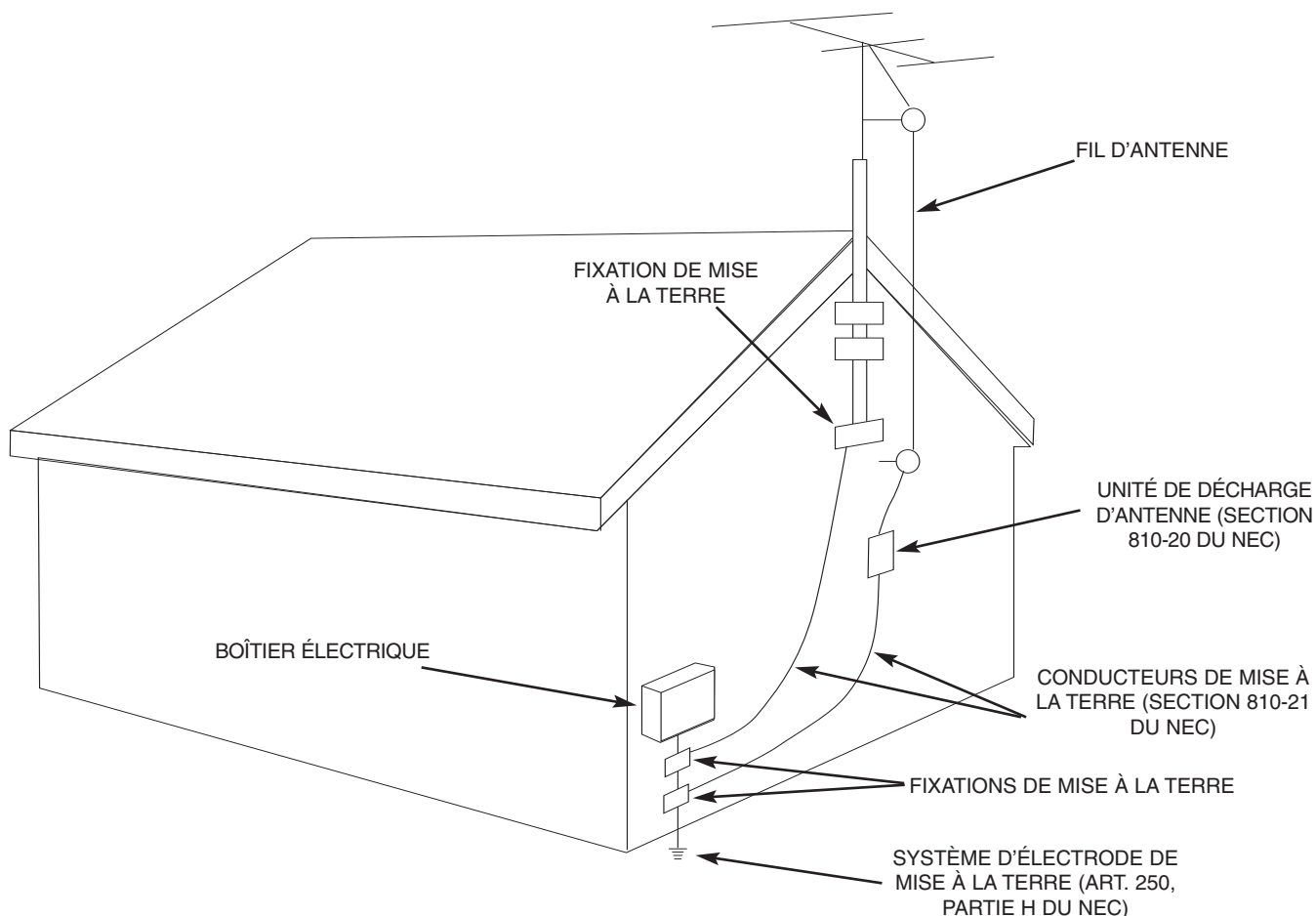
IMPORTANTES DIRECTIVES DE SÉCURITÉ

- 1. LISEZ CES DIRECTIVES** — Veuillez lire toutes les directives relatives à la sécurité et au fonctionnement avant d'utiliser cet appareil.
- 2. CONSERVEZ CES DIRECTIVES** — Veuillez conserver les directives relatives à la sécurité et au fonctionnement pour des références ultérieures.
- 3. TENEZ COMPTE DES AVERTISSEMENTS** — Veuillez tenir compte de tous les avertissements imprimés sur l'appareil et dans le manuel.
- 4. SUIVEZ LES DIRECTIVES** — Veuillez suivre toutes les directives relatives au fonctionnement et à l'utilisation.
- 5. NETTOYAGE** — Débranchez cet appareil de la prise murale avant de le nettoyer. N'utilisez aucun nettoyant liquide ou en aérosol. Utilisez un chiffon sec pour nettoyer l'appareil.
- 6. PÉRIPHÉRIQUES** — Servez-vous uniquement de périphériques recommandés par le fabricant afin d'éviter tout danger.
- 7. EAU ET HUMIDITÉ** — N'utilisez pas cet appareil à proximité d'eau (près d'une baignoire, d'une baignoire, d'un évier de cuisine, d'une machine à laver, dans une cave humide, à proximité d'une piscine, ainsi que dans d'autres endroits semblables).
- 8. ACCESSOIRES** — N'installez pas cet appareil sur un meuble à roulettes, un pied, un trépied, des attaches, un support ou une table instable. L'appareil risque de tomber et de blesser sérieusement un enfant ou un adulte. L'appareil lui-même risque d'être sérieusement endommagé. Assurez-vous qu'il est placé sur un support stable (un meuble à roulettes, un pied, un trépied, des attaches, un support ou une table) recommandé par le fabricant ou vendu avec l'appareil. Le montage de l'appareil doit se faire en fonction des recommandations données par le fabricant et avec les accessoires fournis.
- 9. VENTILATION** — Cet appareil est pourvu de fentes et d'ouvertures pratiquées dans le boîtier qui le protègent contre toute surchauffe et assurent son fonctionnement correct. Vous devez éviter d'obstruer ces fentes et ouvertures en plaçant l'appareil, par exemple, sur un lit, un sofa, un tapis ou toute autre surface molle susceptible d'obstruer les prises de ventilation. Si vous installez l'appareil dans un meuble ou dans une bibliothèque, assurez-vous que le dos du meuble n'est pas fermé et que l'air circule librement jusqu'aux prises de ventilation de l'appareil; vous devez suivre les directives du fabricant à cet égard.
- 10. ALIMENTATION** — Cet appareil doit utiliser uniquement le type de source d'alimentation indiqué sur l'étiquette de marquage. Si vous n'êtes pas certain du type d'alimentation dont vous disposez dans votre maison, consultez le vendeur de l'appareil ou le fournisseur local d'électricité. Dans le cas des appareils devant être alimentés par pile ou un autre type d'alimentation, veuillez consulter les directives de fonctionnement.
- 11. MISE À LA TERRE OU POLARISATION** — Cet appareil peut être doté d'une fiche secteur polarisée (c'est-à-dire, une fiche pourvue de deux lames, dont l'une est plus large que l'autre). La fiche ne peut être insérée que d'une seule manière dans la prise. Ce dispositif assure votre sécurité. Si vous ne parvenez pas à l'enfoncer dans la prise de courant, tentez d'inverser la position de la fiche. Si la fiche n'entre toujours pas, communiquez avec un électricien pour faire remplacer votre prise obsolète. N'essayez jamais de modifier la fiche polarisée de quelque manière que ce soit.
- 12. PROTECTION DU CORDON D'ALIMENTATION** — Les cordons d'alimentation doivent être placés en un endroit où personne ne risque de marcher dessus et où aucun objet ne peut les écraser ou les pincer, particulièrement près des fiches, des prises de courant ou du point de sortie de l'appareil.
- 13. MISE À LA TERRE DE L'ANTENNE EXTÉRIEURE** — Si vous connectez l'appareil à une antenne extérieure ou à un câble extérieur, assurez-vous que ce dernier dispositif est correctement relié à la terre afin de protéger l'appareil contre les hausses de tension et contre les accumulations d'électricité statique. L'article 810 du Code électrique national (NEC) ANSI/NFPA 70 définit la méthode correcte de mise à la terre du mât d'antenne, de la structure de support d'antenne, de mise à la terre du câble d'antenne par le biais d'une unité de décharge d'antenne, la taille des conducteurs de mise à la terre, l'emplacement de l'unité de décharge d'antenne, la connexion aux électrodes de mise à la terre ainsi que les consignes relatives aux électrodes de mise à la terre (voir la figure de la page 4).
- 14. FOUDRE** — Durant un orage ou en cas de non-utilisation prolongée, débranchez le cordon d'alimentation de l'appareil de la prise secteur et déconnectez l'antenne ou le raccord au câble. Vous éviterez ainsi tout dommage éventuel causé à l'appareil par la foudre et les surtensions des lignes électriques.
- 15. LIGNES ÉLECTRIQUES** — Installez l'antenne extérieure à l'écart des lignes électriques suspendues ou de tout autre circuit électrique ou d'éclairage; évitez aussi les emplacements où l'antenne risque de tomber sur de telles lignes ou circuits.
- 16. SURCHARGE** — Ne surchargez pas les prises de courant, les rallonges ou les boîtiers multiprises; vous préviendrez ainsi les risques d'incendie ou de décharge électrique.
- 17. PÉNÉTRATION DE CORPS ÉTRANGER OU DE LIQUIDE** — Veuillez à ne pas insérer d'objets à l'intérieur de l'appareil, car ils pourraient toucher des points de tension dangereux ou provoquer des courts-circuits, en plus de vous exposer à des risques d'incendie ou de décharge électrique. Ne renversez jamais de liquide sur l'appareil.
- 18. ENTRETIEN** — N'essayez pas de réparer l'appareil vous-même, car l'ouverture du boîtier risque de vous exposer à des tensions dangereuses ou à d'autres dangers. Pour toute intervention technique, adressez-vous à un technicien qualifié.

- 19. DOMMAGES NÉCESSITANT UNE RÉPARATION** — Débranchez l'appareil de la prise secteur et confiez-le à un technicien professionnel dans les situations suivantes :
- A. Le cordon d'alimentation ou sa fiche sont endommagés.
 - B. Du liquide ou des corps étrangers ont pénétré dans le boîtier de l'appareil.
 - C. L'appareil a été exposé à la pluie ou à l'eau.
 - D. L'appareil ne semble pas fonctionner normalement lorsque vous l'utilisez en respectant les directives données. N'effectuez que les réglages expliqués recommandés dans le manuel; un mauvais réglage d'autres commandes risque d'endommager l'appareil et nécessitera un long travail de remise en état par un technicien professionnel.
 - E. L'appareil est tombé ou son boîtier est endommagé de quelque façon que ce soit.
 - F. Les performances de l'appareil ont changé de manière évidente; l'appareil doit être réparé.

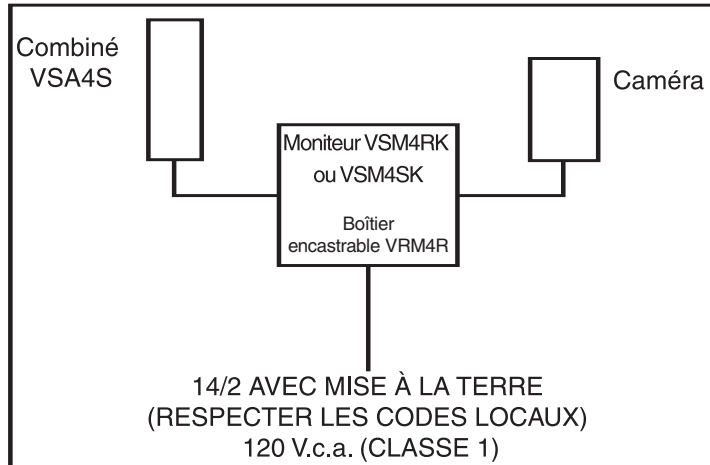
- 20. PIÈCES DE RECHANGE** — Lorsque vous avez besoin de pièces de rechange, assurez-vous que le technicien s'est bien servi de pièces d'origine ou de pièces ayant les mêmes caractéristiques que celles d'origine. Des pièces non autorisées risquent de vous exposer à un incendie, à une décharge électrique ou à d'autres dangers.
- 21. CONTRÔLE DE SÉCURITÉ** — Après un entretien ou une réparation, demandez au technicien d'effectuer un contrôle de sécurité pour s'assurer que l'appareil est en mesure de fonctionner convenablement.
- 22. MONTAGE AU MUR OU AU PLAFOND** — Effectuez ce montage en suivant scrupuleusement les directives données par le fabricant.
- 23. CHALEUR** — Installez l'appareil à l'écart de toute source de chaleur, telle que des radiateurs, convecteurs, poêles ou autres appareils (y compris les amplificateurs) qui produisent de la chaleur.

EXEMPLE DE MISE À LA TERRE D'UNE ANTENNE CONFORMÉMENT AU CODE ÉLECTRIQUE NATIONAL



CODE ÉLECTRIQUE NATIONAL (NEC)

SCHÉMA DE CÂBLAGE REPRÉSENTATIF DES PORTIERS VIDÉO ÉLECTRONIQUES VSM4RK ET VSM4SK



INSTALLATION

CONTENU DE LA BOÎTE



Cochez () chacun des composants ci-dessous contenus dans le carton du VSA4S:

- Combiné VSA4S avec support de montage
- Sac de matériel de fixation contenant:
- Couvercle du boîtier du raccordement électrique et ensemble de câble d'alimentation
 - (2) vis n^o 6 x 1 1/4 po
 - (2) vis n^o 6 x 3/4 po
- Directives d'installation

Note destinée à l'installateur: Ne jetez pas ces directives d'installation. Veuillez remettre les directives d'installation, la fiche d'enregistrement de la garantie et le manuel du propriétaire au propriétaire de la maison.

PRÉCAUTIONS ET LIGNES DIRECTRICES

Le boîtier VSA4S de NuTone est compatible avec le modèle VSM4RK ou VSM4SK de NuTone. Veuillez lire TOUTES les directives d'installation, lignes directrices et précautions. Tout non-respect de ces directives et toute erreur de câblage peuvent entraîner la défaillance de l'appareil; le cas échéant, toutes les garanties de NuTone sont annulées. Les directives d'installation du combiné VSA4S figurent ci-dessous. Veuillez vous reporter aux directives d'installation ou au manuel du propriétaire contenu avec le VSM4RK ou le VSM4SK pour tous les détails sur l'installation et le fonctionnement de ces modèles.

MISE EN GARDE : L'alimentation 120 volts c.a. vers le VSM4RK ou le VSM4SK doit demeurer coupée jusqu'à ce que la totalité du câblage du système soit achevée.

- Vous devez respecter tous les règlements et codes locaux en vigueur dans votre région.
- Toutes les bornes à vis du boîtier et du VSM4RK ou VSM4SK doivent être fixées solidement.
- Respectez tous les codes de couleur des câbles de connexion du boîtier au VSM4RK ou au VSM4SK.
- Le VSA4S a été conçu pour être connecté avec **des câbles de catégorie 5 ou 6 (achetés séparément). L'utilisation d'un câble de catégorie autre 5 ou 6 entraîne l'annulation de toutes les garanties de NuTone et peut résulter en une installation défectueuse et un fonctionnement incorrect.**
- **La caméra de surveillance ne doit pas être montée à un endroit exposé directement aux rayons du soleil ou à une forte réverbération du soleil.**

Spécifications de câblage

Le VSA4S a été conçu pour être connecté au portier vidéo électronique VSM4RK ou VSM4SK avec des câbles de catégorie 5 ou 6.

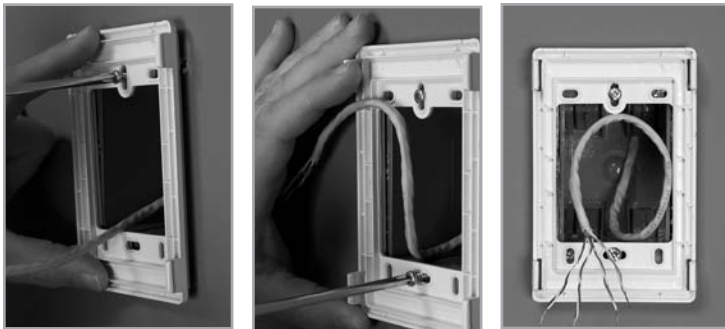
- Longueur maximale du câble: 250 pi
- IMPORTANT: NuTone rejette toute responsabilité relativement au fonctionnement incorrect du système résultant de l'interférence causée par un gradateur d'éclairage, un éclairage fluorescent ou un autre appareil électrique similaire. Une telle interférence doit être corrigée à la source.**

POUR CONTRIBUER À RÉDUIRE LE RISQUE D'INTERFÉRENCE, TOUS LES CÂBLES CONNECTÉS AU COMBINÉ DOIVENT ÊTRE PLACÉS À AU MOINS 12 po DE TOUT CÂBLE D'ALIMENTATION c.a. ÉVITEZ DE FAIRE COURIR LES CÂBLES DU COMBINÉ EN PARALLÈLE AVEC DES CÂBLES D'ALIMENTATION c.a.

Connexion et montage du combiné

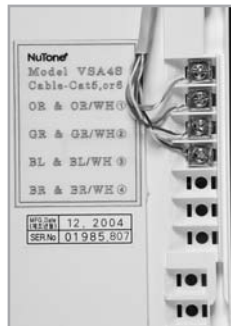
Construction du cadre (nouveau bâtiment)

1. À l'emplacement choisi pour l'installation, fixez une boîte de jonction simple (achetée localement) au montant. La hauteur de montage normale correspond à une distance de 60 po entre le haut de la boîte de jonction et le sol.
2. Faites courir le câble de catégorie 5 ou 6 de l'emplacement du VSM4RK ou VSM4SK jusqu'à l'emplacement du combiné (longueur maximale de 250 pi).
3. Amenez le câble dans la boîte. Prévoyez une longueur supplémentaire approximative de 12 po dans la boîte de jonction.
4. Une fois que la finition du mur a été exécutée, dénudez une longueur approximative de 2 po de la gaine protectrice extérieure du câble de catégorie 5 ou 6.



5. Séparez et dénudez une longueur approximative de 1/2 po de chacun des huit fils contenus dans le câble./ Tordez les paires de fils ci-dessous ensemble:

- orangé et orangé/blanc
- vert et vert/blanc
- noir et noir/blanc
- brun et brun/blanc

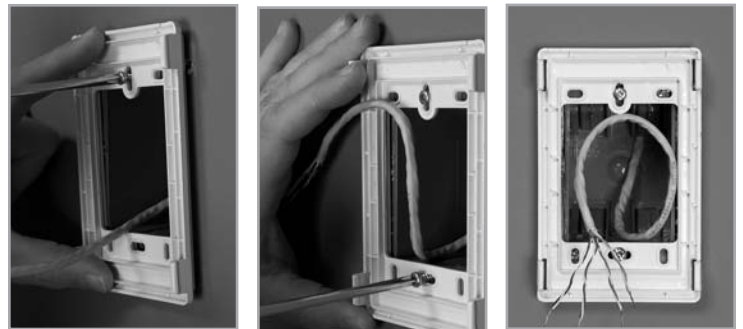


6. Retirez le support de montage en plastique du combiné. Positionnez le support de montage en plastique par dessus le câble et fixez-le sur la boîte de jonction avec deux (2) vis mécaniques n° 6 x 3/4 po (fournies). Mettez le support de montage à niveau avant de serrer complètement les vis.
7. Fixez chaque paire de fils torsadés sur les bornes à vis correspondantes à l'arrière du combiné. Serrez chaque vis à fond.
8. Insérez le câble en trop dans la boîte de jonction, puis positionnez le combiné sur le support de montage en plastique; glissez le combiné vers le bas pour le bloquer en position..



Bâtiment existant

- 1a. À l'emplacement du combiné, vous pouvez encastrer une boîte de jonction simple dans le mur existant (cela peut faire partie des exigences du code local). La hauteur d'installation normale est de 58 po depuis le centre de l'ouverture jusqu'au plancher.
- 1b. À l'emplacement choisi pour le combiné, percez un trou de 3/8 po dans le mur, directement à côté d'un montant. La hauteur de montage normale est de 58 po depuis le centre de l'ouverture jusqu'au plancher.
2. Faites courir le câble de catégorie 5 ou 6 de l'emplacement du VSM4RK ou VSM4SK jusqu'à l'emplacement du combiné (longueur maximale de 250 pi).
3. Faites courir le câble à travers l'ouverture (ou dans la boîte de jonction, le cas échéant). Prévoyez une longueur supplémentaire de câble approximative de 12 po à l'emplacement du trou (ou dans la boîte, le cas échéant).
4. Dénudez une longueur approximative de 2 po de la gaine protectrice extérieure du câble de catégorie 5 ou 6.



5. Séparez et dénudez une longueur approximative de 1/2 po de chacun des huit fils contenus dans le câble. Tordez les paires de fils ci-dessous ensemble:

- orangé et orangé/blanc
- vert et vert/blanc
- noir et noir/blanc
- brun et brun/blanc



6. Retirez le support de montage en plastique du combiné. Positionnez le support de montage en plastique par-dessus le câble et fixez-le au montant avec deux (2) vis n° 6 x 1 1/4 po (fournies) (ou deux [2] vis mécaniques n° 6-32 x 3/4 po [fournies] si vous utilisez une boîte de jonction). Mettez le support de montage à niveau avant de serrer complètement les vis.
7. Fixez chaque paire de fils torsadés sur les bornes à vis correspondantes à l'arrière du combiné. Serrez chaque vis à fond.
8. Insérez le câble en trop dans l'ouverture (ou la boîte de jonction, le cas échéant), puis positionnez le combiné sur le support de montage en plastique; glissez le combiné vers le bas pour le bloquer en position.

Vérification du fonctionnement

Reportez-vous aux directives fournies avec le modèle VSM4RK ou VSM4SK de NuTone.



Règlement de la FCC, Partie 15

Cet appareil a été testé et reconnu conforme aux limites prévues pour des appareils numériques de classe B, tel que défini dans la partie 15 du règlement de la FCC. Ces limites sont conçues pour offrir une protection raisonnable contre des interférences dans une installation résidentielle. Ce matériel génère, utilise et peut diffuser des fréquences radio; s'il n'est pas installé et utilisé conformément aux directives fournies, il risque d'engendrer des interférences et de perturber les émissions radio. Toutefois, le fabricant ne garantit pas l'absence d'interférence dans une installation donnée. Si l'appareil semble engendrer des interférences et perturber la réception d'émissions radiodiffusées ou télévisées, mettez-le successivement sous, puis hors tension, pour vous en assurer. En cas d'interférence avérée, essayez de résoudre le problème en appliquant une ou plusieurs des mesures proposées ci-dessous:

- Réorientez ou déplacez l'antenne de réception.
- Augmentez la distance entre l'appareil et le récepteur.
- Connectez l'appareil à une prise secteur dépendant d'un circuit différent de celui auquel l'autre récepteur est connecté.
- Consultez le vendeur ou un technicien radio/TV compétent.

Mise en garde de la FCC - Ce matériel peut générer ou utiliser des fréquences radio. Tout changement et toute modification effectués sur cet appareil peuvent engendrer des interférences, à moins que les dites modifications soient expressément approuvées dans le manuel de directives. L'utilisateur peut perdre le privilège d'utiliser l'appareil si celui-ci a subi un changement ou une modification non autorisés.

Mise en garde de la FCC – Tout changement et toute modification non expressément autorisés par la personne responsable de la conformité au règlement peut annuler le privilège d'utilisation de cet appareil.

Le numéro de série de l'appareil se trouve à l'arrière de l'appareil. Ce numéro de série est unique. Nous vous recommandons de l'inscrire, de même que tout autre renseignement important, dans l'espace prévu à cette fin ci-dessous, et de conserver cette information comme preuve d'achat susceptible de faciliter l'identification de l'appareil à la suite d'un vol.

NuTone®

Garantie limitée de deux ans

GARANTIE DU PROPRIÉTAIRE: NuTone garantit à l'acheteur original de ses produits que ces derniers seront exempts de tout défaut de matériaux et de fabrication pour une période de deux (2) ans à compter de la date d'achat. **AUCUNE AUTRE GARANTIE, IMPLICITE OU EXPRESSE, N'EST DONNÉE, Y COMPRIS, MAIS SANS S'Y LIMITER, GARANTIE DE MARCHANDIBILITÉ OU D'ADAPTATION À UN USAGE PARTICULIER.**

Pendant cette période de deux ans, NuTone procédera au remplacement ou à la réparation sans aucuns frais, mais à sa propre discrétion, de tout produit ou pièce jugé défectueux dans le cadre d'une utilisation normale. **CETTE GARANTIE NE VISE PAS LES DISPOSITIFS D'AMORÇAGE NI LES TUBES DES LUMINAIRES FLUORESCENTS.** Cette garantie ne couvre pas (a) l'entretien et le service courants ni (b) les produits et les pièces ayant fait l'objet d'un usage abusif, de négligence, d'un accident, d'un entretien ou d'une réparation non appropriée (par du personnel non autorisé par NuTone), d'une mauvaise installation ou d'une installation non conforme aux directives d'installation fournies.

La durée de toute garantie implicite est limitée à la période de deux ans précisée pour la garantie expresse. Certains états ne reconnaissent pas les restrictions relatives à la durée des garanties implicites; il se pourrait donc que cette restriction ne s'applique pas dans votre cas.

LE REMPLACEMENT OU LA RÉPARATION PAR NUTONE, À SA PROPRE DISCRÉTION, DE TOUT PRODUIT OU PIÈCE DÉFECTUEUX CONSTITUE LE SEUL REMÈDE DE L'ACHETEUR EN VERTU DE CETTE GARANTIE. NUTONE NE PEUT ÊTRE TENUE RESPONSABLE DES DOMMAGES INDIRECTS, CONSÉCUTIFS OU SPÉCIAUX ATTRIBUABLES À L'UTILISATION OU AU RENDEMENT DU PRODUIT. Certains états ne reconnaissent pas les restrictions ni les exclusions relatives aux dommages indirects, consécutifs ou spéciaux; il se pourrait donc que cette restriction ne s'applique pas dans votre cas. La présente garantie vous accorde des droits spécifiques, mais vous pourriez aussi avoir d'autres droits en fonction de l'état dans lequel vous résidez. Cette garantie remplace toute autre garantie donnée précédemment.

SERVICE SOUS GARANTIE Pour être admissible au service sous garantie, vous devez (a) aviser NuTone, à l'adresse fournie ci-dessous ou par téléphone au 1 800 543-3687, (b) fournir le numéro du modèle et la description de la pièce et (c) décrire la nature du défaut de la pièce ou du produit. Au moment de la demande de service sous garantie, vous devez fournir une preuve de la date d'achat originale.

Date d'installation

Entrepreneur ou installateur

N° de modèle et description du produit

POUR OBTENIR DE L'ASSISTANCE OU DU SERVICE:

Pour connaître le Centre de service NuTone autorisé indépendant le plus proche:

Résidents des États-Unis continentaux, composez le numéro sans frais: 1 800 543 8687

Garder à portée de la main le numéro du modèle, la date et la preuve d'achat, le type de problème.

Résidents de l'Alaska et d'Hawaii: Écrivez à NuTone Inc. Attn: Department of National Field Service, 4820 Red Bank Road, Cincinnati Ohio USA 45227-1599.

Résidents du Canada: Écrivez à Broan-NuTone Canada, 1140 Tristar Drive, Mississauga, Ontario Canada L5T 1H9.

Rev. 01/2005

NuTone®

Les spécifications de l'appareil sont assujetties à des changements sans préavis.

4820 Red Bank Road, Cincinnati, Ohio 45227

Imprimé en Corée, Rev. 05/2006, document n° 100916

Free Manuals Download Website

<http://myh66.com>

<http://usermanuals.us>

<http://www.somanuals.com>

<http://www.4manuals.cc>

<http://www.manual-lib.com>

<http://www.404manual.com>

<http://www.luxmanual.com>

<http://aubethermostatmanual.com>

Golf course search by state

<http://golfingnear.com>

Email search by domain

<http://emailbydomain.com>

Auto manuals search

<http://auto.somanuals.com>

TV manuals search

<http://tv.somanuals.com>