

o w n e r s m a n u a l

Point 5 System  
S.5  
C.5



## INTRODUCTION

Congratulations on your purchase of **athena TECHNOLOGIES**® speakers! Proprietary technology and high quality manufacturing will allow you to enjoy the most natural and accurate music reproduction for many years. The advice offered in this manual is aimed at helping you maximize and maintain peak performance, and therefore, your listening satisfaction. Please take the time to read all of the instructions contained in this manual to make certain your system is properly installed and functioning correctly.

## BREAK-IN PERIOD

We strongly advise that you resist the temptation to play the **athena TECHNOLOGIES**® speakers to their full capabilities or experiment with critical placement and listening until they have been properly broken in. This process should last approximately 50 to 100 hours of music playback. This can be easily be done by putting your compact disc player on Repeat mode, while playing a CD with a wide dynamic range at normal listening levels.

## athena TECHNOLOGIES® COMPANY BACKGROUND

**athena TECHNOLOGIES**® is the newest division of Audio Products International Corp., known throughout the industry as "API". A Canadian company founded in 1975, The API factory is a modern 165,000 square foot research, development and manufacturing facility located in Toronto, Canada. API is one of the largest speaker manufacturers in the world, distributing products to over 60 countries worldwide. A talented research and development team utilizes advanced computer-based design and sophisticated measurement techniques in its ongoing quest for new and better acoustic technologies. This research is based upon the years of pioneering psycho-acoustic research developed in conjunction with the Canadian "National Research Council" (NRC), to create speakers that achieve high performance in typical home listening environments. Extensive research into every aspect of the speaker is analyzed and evaluated before the design stage begins, a concept that we refer to as a holistic design approach. This method guarantees that the finest components and materials are made and tested with sophisticated manufacturing and quality control techniques to ensure exceptional performance that is superior to speakers costing several times their price.

## AMPLIFIER REQUIREMENTS

The **athena TECHNOLOGIES**® Point 5 Speaker series was designed to be extremely efficient and therefore very undemanding of the connected amplifier. The entire series is designed to be 8 ohm compatible allowing playback on almost any amplifier or receiver on the market. Most amplifiers with a power rating of 20-100 watts per channel will efficiently drive **athena TECHNOLOGIES**® S.5 and C.5 speakers. If more than one pair of speakers are being used on the same amplifier channel, (an additional pair of speakers for another room, for example) check with the amplifier manufacturer to confirm that the amplifier can handle loads under 8 ohms.

**WARNING:** If an amplifier is over-driven, the resulting distortion is actually many times greater than its rated power. Over-driven amplifier distortion is called "Clipping", easily identified by its fuzzy, distorted sound, and can damage any speaker. The volume control of most amplifiers and receivers is a logarithmic type, which means that full power may be reached with the volume control set at as little as the halfway point. Operating the loudness, treble, or bass controls increases power output well beyond rated levels. The warranty on your speakers is therefore void if the voice coils are burned or damaged as a result of overpowering or clipping.

## CABINET CARE

Great care and craftsmanship have gone into the construction and finish of the cabinet. Periodically use a soft, dry cloth to remove dust or fingerprints. Do not use paper towel or other abrasive materials as it may damage the finish.

## LIMITED WARRANTY POLICY WARRANTY FOR UNITED STATES AND CANADA (see back cover)

### Warranty Outside of The United States and Canada:

Product warranties may be legislated differently from one country to another. Ask your local dealer for details of the LIMITED WARRANTY applicable in your country.

**NOTE:** Please retain the carton and packing material for the **athena TECHNOLOGIES**® speakers to protect them in the event of a move or if they need to be shipped to a service center. Product received damaged by a service center that has been shipped by the end user in other than the original packaging will be repaired, refurbished and properly packaged for return shipment at the end user's expense.

## SPEAKER PLACEMENT

### S.5 Front Speaker placement

For best stereo imaging, the left and right speakers should be the same distance from their respective side walls. If the distance from one speaker to the listener is very different from the other it can affect the soundstage or stereo imaging. Therefore, the ideal position is having the speakers equidistant to the listener.

A general guideline for speaker placement is to set up the space between speaker and listener at approximately 1-1/2 times the distance between the speakers. For example, if the speakers are placed a minimum of 6-feet (1.8m) apart (the absolute minimum), the best seating position would be 9-feet (2.4m) away.

### C.5 Center Channel placement

A center channel can be expected to reproduce as much as 60% of a movie's soundtrack, most of which is dialogue. In order to maintain the effect of voices emanating from the actor's mouth, the C.5 should be centrally located between the left and right main channels and placed above or below the television. Be sure that the C.5's front baffle is flush with the front face of the television or cabinet to maximize dispersion.

### S.5 Surround Speaker placement

The surround speakers can be positioned in a variety of locations. The most popular places used for surround speaker placement are the following:

**Side walls:** To maximize the ambient field for side wall mounting, position the speakers adjacent to and slightly behind the primary listening area at a height of approximately 6 feet.

**Rear walls:** To maximize the ambient field for rear wall mounting, position the speakers so they flank the main listening area and point towards the front of the room. They should be raised to a height of approximately 6 feet and should ideally have a space of 6 feet between them.

**Stand mount:** Place the stand mounted speakers slightly behind and on each side of the main listening area. They can be anywhere from 1-6 feet behind or to the side of the main listening area.

If you have followed these guidelines, then there should be speakers surrounding your listening area, which will result in the encompassing surround sound feeling. These are basic guidelines and can be tailored to suit the décor of your room.

## SPEAKER CONNECTIONS

### CAUTION:

**Turn off all power in your audio/video system before proceeding with your installation. Not doing so could result in potential damage to the system.**

### Connecting the S.5 and C.5 Speakers

On the rear of your **athena TECHNOLOGIES**® S.5 and C.5 speakers are red and black binding posts. Using standard speaker wire, connect the system one channel at a time, and start your process at the Receiver. Connect the speaker wire from the positive (RED +) terminal on the receiver to the positive (RED+) terminal on the speaker. Connect the negative (BLACK-) terminal on the receiver to the negative (BLACK-) terminal on the speaker. Do this one channel at a time until all of your speakers are connected properly. Be careful to correctly match positive and negative, as well as the correct speaker to the correct channel. See Diagram 1.

**NOTE:** If you inadvertently reverse one of the connections (i.e. red to black), you will notice a severe lack of bass from your system. This is called wiring the system "Out of Phase". If this occurs, check the wiring and re-connect as necessary.

### A Note about Speaker wire

Contrary to popular belief, not all speaker wire is the same. The speaker wire is the only contact the speaker has with the amplifier. If thin, low quality cable, such as "lamp cord" is used, then the overall sound quality will suffer, particularly in lengths of 10 feet or more. We strongly recommend the use of high quality speaker cable to obtain the best performance from your speakers.

**athena TECHNOLOGIES**® is a registered trademark of Audio Products International Corp. "Dolby", "Dolby Pro-Logic" and "Dolby Digital Surround" are trademarks of Dolby Laboratories Licensing. DTS is a Trademark of Digital Theater Systems Inc.

## AVANT-PROPOS

Nous vous félicitons d'avoir choisi les enceintes acoustiques **athena TECHNOLOGIES®** ! La technologie exclusive à **athena TECHNOLOGIES®** et la haute qualité de ses procédés de fabrication vous permettront de tirer plaisir, de longues années durant, d'une restitution musicale aussi naturelle que précise. Les conseils donnés dans ce manuel vous aideront à obtenir et à maintenir un rendement optimal et, par conséquent, une entière satisfaction. Veuillez donc lire attentivement toutes les instructions pour vous assurer que vos enceintes sont installées de manière appropriée et qu'elles fonctionnent correctement.

## PÉRIODE DE RODAGE

Nous vous recommandons fortement de résister à la tentation de faire fonctionner immédiatement les enceintes **athena TECHNOLOGIES®** à leur pleine puissance. Essayez divers positionnements et faites de l'écoute jusqu'à ce que les enceintes soient judicieusement placées et bien rodées. Le processus est tout simple : mettez votre lecteur de disques compacts en mode répétition et faites jouer un CD avec une dynamique étendue et à un niveau d'écoute moyen, durant une période de 50 à 100 heures environ.

## athena TECHNOLOGIES® : UN BREF HISTORIQUE

**athena TECHNOLOGIES®** est la toute nouvelle division de Audio Products International Corp., société bien connue dans l'industrie sous l'acronyme « API ». Entreprise canadienne fondée en 1975, API poursuit des activités de recherche, de développement et de production dans des installations modernes de 165 000 pi<sup>2</sup> situées à Toronto (Canada). API figure parmi les plus grands fabricants d'enceintes acoustiques au monde, et ses produits sont distribués dans soixante pays actuellement.

Toujours en quête de technologies acoustiques supérieures et novatrices, la talentueuse équipe de recherche-développement d'API dispose d'instruments métrologiques perfectionnés et d'outils évolués de conception assistée par ordinateur. Ses travaux s'appuient sur des années de recherche de pointe en psychoacoustique, conjointement avec le Conseil national de recherches du Canada (CNRC), en vue de concevoir des enceintes à haut rendement dans l'environnement d'écoute résidentiel type. Chaque aspect de l'enceinte fait l'objet d'une analyse et d'une évaluation poussées avant même le début de la conception, une approche que nous qualifions d'holistique. Cette méthode assure que les matériaux et les composants de premier choix sont fabriqués et mis à l'essai au moyen de techniques avancées de fabrication et de contrôle de la qualité. Aussi, n'est-il pas étonnant que leur performance soit nettement supérieure à celle d'enceintes vendues à des prix beaucoup plus élevés.

## AMPLIFICATEURS RECOMMANDÉS

De par leur extrême efficacité, les enceintes **athena TECHNOLOGIES®** s'avèrent très peu exigeantes à l'égard de l'amplificateur auquel elles sont reliées. Toute la gamme affiche une impédance de 8 ohms, compatible avec presque tous les amplificateurs et récepteurs dans le commerce. La plupart des amplificateurs dont la puissance nominale va de 20 à 100 watts par canal sont en mesure d'exciter les enceintes **athena TECHNOLOGIES®**. Dans le cas où plus d'une paire d'enceintes serait utilisée sur un même canal, vérifier auprès du fabricant si son amplificateur accepte des charges de moins de 8 ohms.

**AVERTISSEMENT :** *Lorsqu'un amplificateur est surchargé, la distorsion résultante est en fait plusieurs fois plus élevée que sa puissance nominale. Cette distorsion, appelée écrêtage, est facilement identifiable par le son flou et distordu produit, et peut irrémédiablement endommager un haut-parleur. La commande de volume sur la grande majorité des amplificateurs et récepteurs est de type logarithmique, ce qui signifie que la puissance maximale peut être atteinte même lorsque la commande est en position médiane. Les effets combinés du réglage du compensateur physiologique et des commandes de tonalité - graves et aigus - peuvent amener la puissance de sortie bien au-dessus des niveaux nominaux. Aussi, la garantie sur les enceintes sera-t-elle nulle dans l'éventualité où les bobines mobiles seraient brûlées ou endommagées par suite d'une surcharge ou d'un écrêtage.*

## ENTRETIEN DU COFFRET

Toute une somme d'expertise et de soins a présidé à la construction et à la finition des coffrets de vos enceintes. Essayez-les régulièrement avec un chiffon doux et sec pour éliminer la poussière et les marques de doigt. Évitez les essuie-tout en papier et les produits abrasifs - ils pourraient abîmer le fini.

## POLITIQUE DE GARANTIE LIMITÉE GARANTIE AU CANADA ET AUX ÉTATS-UNIS (voir l'endos de la couverture)

### Garantie à l'extérieur des États-Unis et du Canada

Les garanties peuvent tomber sous le régime de législations différentes selon le pays. Pour de plus amples détails sur les conditions de la garantie limitée applicables dans votre pays, informez-vous auprès de votre revendeur local.

**IMPORTANT :** *Conserver le carton et les matières d'emballage en vue de protéger les enceintes dans l'éventualité où il deviendrait nécessaire de les expédier à un centre deservice pour fins de réparation. Tout appareil qui est expédié par l'utilisateur dans un emballage autre que celui d'origine et qui serait reçu endommagé, sera réparé, remis en état et emballé pour expédition aux frais de l'utilisateur.*

## POSITIONNEMENT DES ENCEINTES

### Paire d'enceintes S.5 pour canal avant

Pour obtenir la meilleure image stéréo, placez les enceintes de droite et de gauche à égale distance des murs latéraux. Par ailleurs, un écart important entre l'espace séparant la position d'écoute et chacune des enceintes pourrait déformer le paysage sonore et l'image stéréo. En conséquence, nous recommandons de positionner les enceintes à une distance équivalente de la position d'écoute. En règle générale, la distance entre les enceintes et la position d'écoute devrait être de 1,5 fois la distance entre les enceintes elles-mêmes. Par exemple, si les enceintes sont à 1,8 m (6 pi) l'une de l'autre (distance minimale absolue), la meilleure position d'écoute serait à 2,4 m (9 pi) de chacune d'elles.

### Enceinte canal centre C.5

En général, près de 60 % de la bande son des films - surtout les dialogues - transigent par le canal centre. Pour maintenir l'illusion que les voix proviennent de la bouche des comédiens, l'enceinte C.5 devrait être placée à égale distance des canaux principaux de droite et de gauche, au-dessus ou au-dessous du téléviseur. Alignez le baffle avant de l'enceinte C.5 avec l'écran du téléviseur ou le boîtier, pour optimiser le rayonnement.

### Enceintes ambiophoniques S.5

Les produits **athena TECHNOLOGIES®** choisis comme enceintes ambiophoniques peuvent être disposés à différents endroits dans la pièce d'écoute - les murs latéraux et arrière sont toutefois les plus courants.

**Murs latéraux :** Afin d'étendre au maximum le champ ambiophonique, placez les enceintes de chaque côté et légèrement en retrait de la principale position d'écoute, à une hauteur d'environ 1,8 m (6 pi).

**Mur arrière :** Pour maximiser le champ ambiophonique, orientez les enceintes vers la position d'écoute principale, mais pas trop directement. Elles devraient être à une hauteur d'environ 1,8 m (6 pi) et, idéalement, à une distance de 1,8 m (6 pi) l'une de l'autre.

**Montage sur support :** Les enceintes, sur leur support, devraient être placées légèrement en retrait et de chaque côté de la principale position d'écoute, dans un rayon pouvant varier de 0,3 m à 1,8 m (de 1 à 6 pi) derrière ou sur les côtés.

Si vous avez suivi ces indications, les enceintes devraient entourer l'aire d'écoute, créant ainsi un environnement sonore enveloppant (ambiophonique). Ces règles générales peuvent être adaptées à l'agencement de la pièce ; elles vous aideront toutefois à créer un ample champ sonore ainsi qu'une ambiance se prêtant à tous les genres musicaux et à tous les formats.

## RACCORDEMENT DES HAUT-PARLEURS

### MISE EN GARDE :

**Couper le contact sur tous les appareils de la chaîne avant de raccorder l'enceinte des extrêmes-graves. Si vous ne prenez pas cette précaution, vous risquez d'endommager l'amplificateur ou les enceintes.**

### Raccordement des enceintes S.5 et C.5

Sur le panneau arrière de l'enceinte des enceintes S.5 et C.5 de **athena TECHNOLOGIES®** se trouvent deux paires de bornes rouges et deux paires de bornes noires, tant pour le canal gauche que le canal droit. Avec un fil de haut-parleur ordinaire, faites les connexions un canal à la fois, en commençant par la borne de sortie du récepteur. Reliez la borne positive (ROUGE +) du récepteur à la borne positive (ROUGE +) de l'enceinte. Reliez la borne négative (NOIR +) du récepteur à la borne négative (NOIR +) de l'enceinte. Faites les connexions un canal à la fois jusqu'à ce que toutes les enceintes aient été adéquatement raccordées. Prenez soin d'apparier les bornes négatives et les bornes positives et de raccorder la bonne enceinte au canal approprié. Reportez-vous à l'illustration 1.

**NOTA :** *Si, par inadvertance, vous inversez une connexion (ex. : de rouge à noir), vous remarqueriez une forte baisse de puissance dans les graves, causé par un phénomène appelé « déphasage ». En pareil cas, vérifiez le câblage et refaites au besoin les connexions.*

### À propos du câblage...

Contrairement à la croyance populaire, tous les câbles de haut-parleur ne sont pas identiques. Le câble de haut-parleur est le seul lien de communication entre une enceinte et l'amplificateur. S'il est fin et de piètre qualité, comme celui que l'on appelle le « fil de lampe », toute la qualité sonore s'en ressentira. Cela est particulièrement vrai des fils de plus de 3 m (10 pi). Nous vous recommandons donc fortement d'utiliser un câble de haute qualité pour tirer le maximum de vos enceintes.

**athena TECHNOLOGIES®** est une marque déposée de Audio Products International Corp. « Dolby », « Dolby Pro-Logic » et « Dolby Digital Surround » sont des marques déposées de Dolby Laboratories Licensing. DTS est une marque déposée de Digital Theater Systems Inc.

## INTRODUCCIÓN

Enhorabuena por haber comprado altavoces **athena TECHNOLOGIES**®. Gracias a nuestra tecnología exclusiva y a la alta calidad de nuestros procesos de fabricación usted podrá disfrutar de la reproducción musical más natural y precisa durante muchos años. Los consejos que le brindamos en este manual le ayudarán a alcanzar y a mantener el máximo rendimiento de sus altavoces, y le procurarán gran satisfacción cuando escuche su equipo. Le rogamos que lea con atención las instrucciones que aparecen en este manual para instalar debidamente su equipo y lograr así que funcione correctamente.

## PERÍODO INICIAL

Le recomendamos vivamente que no trate de utilizar todas las posibilidades de los altavoces **athena TECHNOLOGIES**® ni de experimentar con ubicaciones y formas de escucha críticas mientras no los conozca bien. Este proceso debe durar aproximadamente 50 a 100 horas escuchando música y se hace fácilmente poniendo su reproductor de disco compacto en el modo de repetición, tocando al mismo tiempo un disco con una gama dinámica a niveles de escucha normales.

## INFORMACIÓN SOBRE athena TECHNOLOGIES®

**athena TECHNOLOGIES**® es la más reciente división de Audio Products International Corp., conocida a través de la industria como "API". Las modernas instalaciones de investigación, desarrollo y producción de API, compañía canadiense fundada en 1975, cubren 165.000 pies cuadrados y se encuentran en Toronto, Canadá. API es uno de los más importantes fabricantes mundiales de altavoces, y distribuye sus productos a más de 60 países. Un talentoso equipo de investigación y desarrollo trabaja con avanzadas técnicas de diseño basado en ordenador y sofisticadas técnicas de medición buscando de manera incesante nuevas y mejores tecnologías acústicas. Esta investigación se basa en años abriendo caminos en investigaciones psicoacústicas desarrolladas en conjunto con el Consejo Nacional de Investigación de Canadá (NRC), para crear altavoces que alcanzan un alto rendimiento en entornos domésticos de escucha típicos. Investigaciones exhaustivas que cubren cada aspecto de los altavoces son analizadas y evaluadas antes del comienzo de la etapa de diseño, todo ello englobado en un concepto al que nos referimos como enfoque holístico de diseño. Este método garantiza que los más finos componentes y materiales son fabricados y probados con sofisticadas técnicas de fabricación y de control de calidad para obtener un desempeño excepcional superior al de altavoces cuyo precio es varias veces más elevado.

## REQUISITOS DEL AMPLIFICADOR

La serie de altavoces Point 5 de **athena TECHNOLOGIES**® ha sido diseñada de modo que alcanzará un alto grado de rendimiento y por lo tanto un bajo nivel de exigencia del amplificador al que estén conectados. La serie completa se ha diseñado para que sea compatible 8 ohmios permitiendo la reproducción con casi cualquier amplificador o receptor existente en el mercado. La mayoría de los amplificadores con una potencia de salida de 20 - 100 vatios por canal impulsarán eficientemente a los altavoces S.5 y C.5 de **athena TECHNOLOGIES**®. Si se usa más de un par de altavoces en el mismo canal, (un par adicional de altavoces para otra habitación, por ejemplo) verifique con el fabricante del amplificador para asegurarse de que el amplificador puede manejar cargas inferiores a 8 ohmios.

**ADVERTENCIA:** Si un amplificador es utilizado por encima de su capacidad normal, la distorsión resultante es realmente muchas veces mayor que su potencia nominal. La distorsión que se produce al emplear el amplificador por su encima de su capacidad normal es llamada corte (Clipping), y se identifica fácilmente por su sonido difuso y distorsionado que puede dañar cualquier altavoz. El mando de volumen de la mayoría de los amplificadores y receptores es de tipo logarítmico, lo que significa que se puede alcanzar plena potencia con ese mando puesto solamente en un punto intermedio. Mover los mandos de volumen, agudos o bajos aumenta la potencia de salida mucho más allá de los niveles especificados. Por ello, la garantía sobre sus altavoces queda nula si las bobinas móviles se quemaron o son dañadas como resultado de sobrecarga o de corte.

## CUIDADO DE LA CAJA

Las cajas de estos altavoces se han construido y acabado con gran cuidado. Use periódicamente un paño suave y seco para quitar el polvo o las marcas de dedos. No utilice toallas de papel ni otros materiales abrasivos que puedan dañar el acabado.

## POLÍTICA DE GARANTÍA LIMITADA GARANTÍA PARA ESTADOS UNIDOS Y CANADÁ (Véase la contraportada)

### Garantía fuera de Estados Unidos y Canadá:

Las garantías del producto pueden estar sujetas a legislaciones diferentes según el país. Para mayores detalles sobre la GARANTÍA LIMITADA que rige en su país, consulte a su concesionario local.

**NOTA:** Le rogamos que conserve la caja y el material de embalaje de estos altavoces **athena TECHNOLOGIES**® para protegerlos en caso de mudanza o de que deba enviarlos a un centro de servicio. Los productos que sean recibidos con daños por un centro de servicio y que no hayan sido enviados por el usuario final en su embalaje original, serán reparados, restaurados y embalados adecuadamente para enviarlos de vuelta pero con cargo al usuario final

## COLOCACIÓN DE LOS ALTAVOCES

### S.5 Colocación de altavoces frontales

Para lograr los mejores efectos estereofónicos, el altavoz izquierdo y el derecho deben estar a la misma distancia de sus paredes laterales respectivas. La diferencia de distancia entre los altavoces y el oyente también pueden alterar los efectos de frecuencias bajas y estereofónicos. Lo ideal es que los altavoces se encuentren a la misma distancia del oyente.

La norma general para la colocación de un altavoz es que la distancia entre los altavoces y el oyente sea aproximadamente una vez y media la distancia existente entre los altavoces. Si, por ejemplo, los altavoces están separados por una distancia mínima de 1,8 m (6 pies) (distancia mínima total), la distancia óptima de los altavoces a la que deberá encontrarse el oyente será 2,4 m (9 pies).

### Ubicación del canal central C.5

Se espera que un canal central reproduzca hasta 60% de la banda sonora de una película, constituida por diálogo en su mayor parte. A fin de que no se pierda el efecto de las voces surgiendo de la boca del actor, el C.5 debe ser colocado en la parte central entre los canales principales izquierdo y derecho y encima o debajo de la televisión. Asegúrese de que el baffle frontal C.5 está alineado con la parte delantera de la televisión o de la caja para que haya un máximo de dispersión.

### Ubicación del altavoz envolvente S.5

Los altavoces envolventes se pueden disponer en varios lugares. Generalmente estos altavoces se ubican en los siguientes lugares:

**Paredes laterales:** Para aumentar el campo ambiental cuando los altavoces se montan en paredes laterales, póngalos cerca de la zona de escucha principal y levemente detrás de ésta a una altura aproximada de 6 pies.

**Paredes traseras:** Para aumentar el campo ambiental en los casos de montaje en paredes traseras, ponga los altavoces de cada lado de la zona de escucha principal y apuntando hacia el frente de la habitación. Deberían encontrarse a una altura aproximada de 6 pies, e idealmente debería haber un espacio de 6 pies entre ellos.

**Montaje sobre soporte:** Ponga los altavoces montados sobre un soporte levemente detrás y a cada lado de la zona principal de escucha. Pueden encontrarse en cualquier lugar de 1 a 6 pies detrás de, o al lado de la zona de escucha principal.

Si usted ha seguido estas reglas, deberá haber altavoces rodeando su zona de escucha, lo que se traducirá en la sensación de que la música lo envuelve. Estas normas básicas pueden adaptarse al decorado de su habitación.

## CONEXIONES DE ALTAVOCES

### PRECAUCIÓN:

**Apague completamente su equipo de audio o de vídeo antes de comenzar la instalación. No hacerlo puede dañar su equipo.**

### Conexión de los altavoces S.5 y C.5

En la parte posterior de sus altavoces **athena TECHNOLOGIES**® S.5 y C.5 hay bornes de color rojo y negro. Conecte el equipo un canal a la vez con alambre estándar para altavoces y comience el proceso en el receptor. Conecte el cable del altavoz del terminal positivo (ROJO +) del receptor al terminal positivo (ROJO+) del altavoz. Conecte el terminal negativo (NEGRO-) del receptor al terminal negativo (NEGRO-) del altavoz. Hágalo un canal a la vez, hasta que todos los altavoces estén conectados correctamente. Asegúrese de que haya coincidencia entre el positivo y el negativo, y entre el altavoz y el canal correspondiente. Véase el diagrama 1.

**NOTA:** Si por inadvertencia usted invierte alguna de las conexiones (esto es, rojo con negro), advertirá que la reproducción de los bajos de su equipo es insuficiente. Esto se llama conexión "desfasada" del equipo. Si esto ocurre, revise las conexiones y modifíquelas si es necesario.

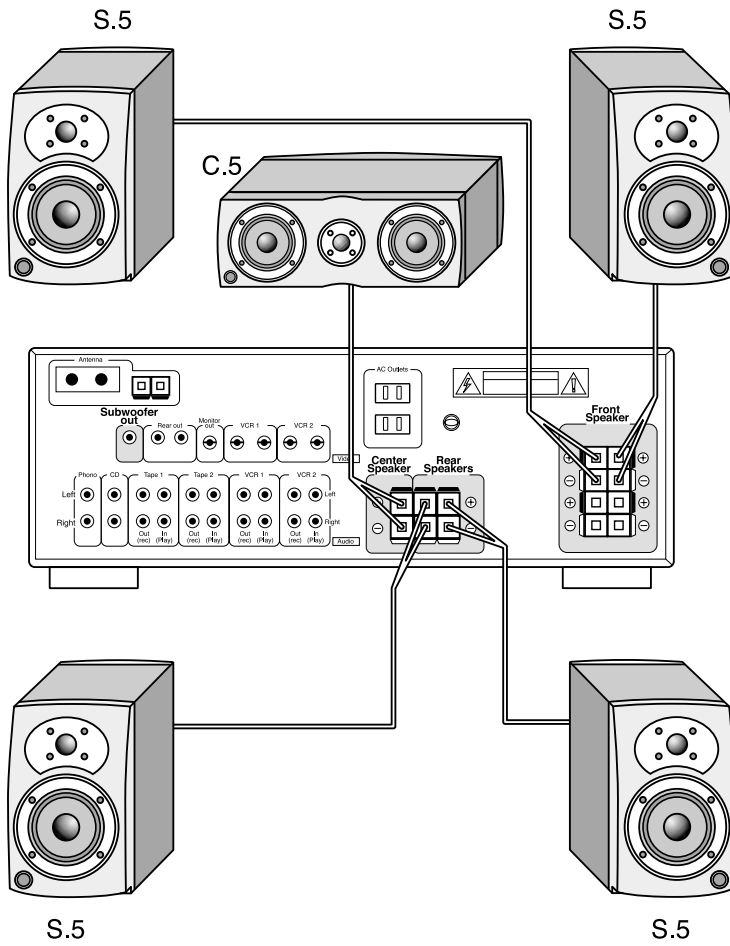
### Advertencia sobre el cable para altavoces

Contrariamente a lo que se cree, no todos los alambres para altavoces son iguales. Este alambre es el único contacto que hay entre el altavoz y el amplificador. Si se usa hilo delgado de baja calidad, como por ejemplo "cordón eléctrico para aparatos caseros", la calidad general del sonido será afectada, especialmente si las distancias son de 10 pies o más. Para que alcance el máximo rendimiento de sus altavoces, le recomendamos encarecidamente que use cable de alta calidad.

**athena TECHNOLOGIES**® es una marca registrada de Audio Products International Corp. "Dolby", "Dolby Pro-Logic" y "Dolby Digital Surround" son marcas registradas de Dolby Laboratories Licensing. DTS es una marca registrada de Digital Theater Systems Inc.

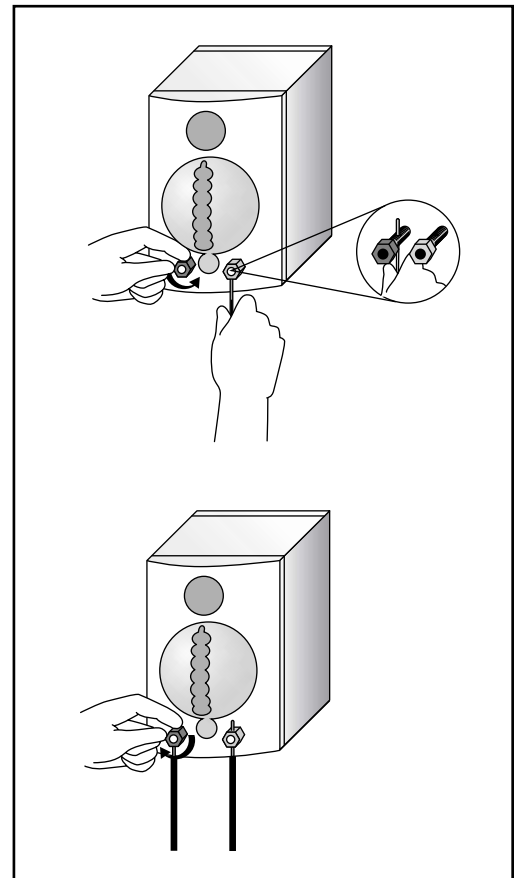
# DIAGRAM 1

## Point 5 System Connection

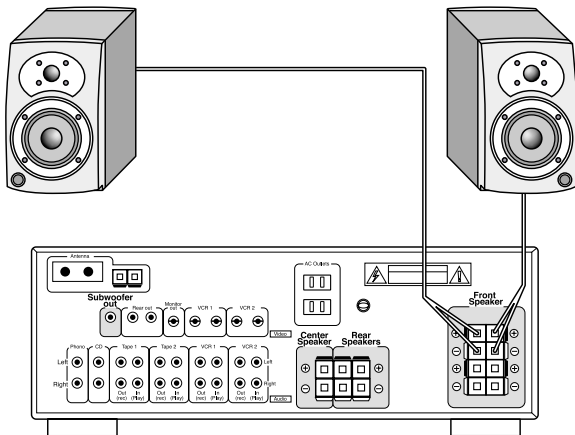


### RECEIVER SETTING

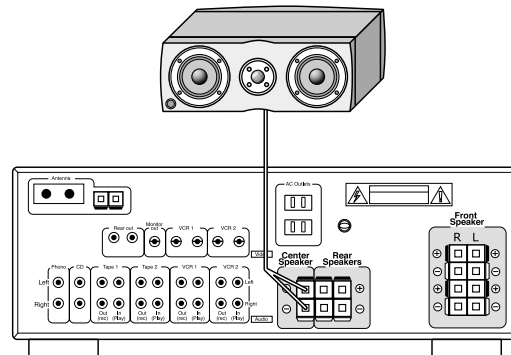
Front:	Large
Rear:	Large
Center:	Large



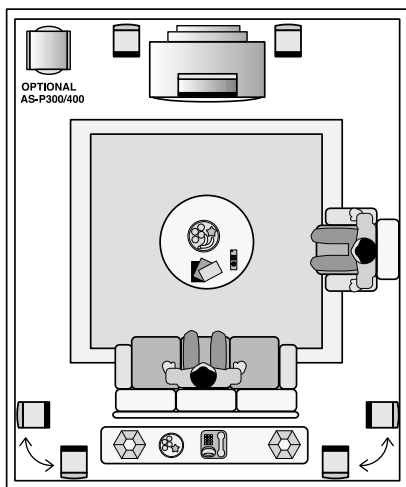
## DIAGRAM 2 S.5 Connection



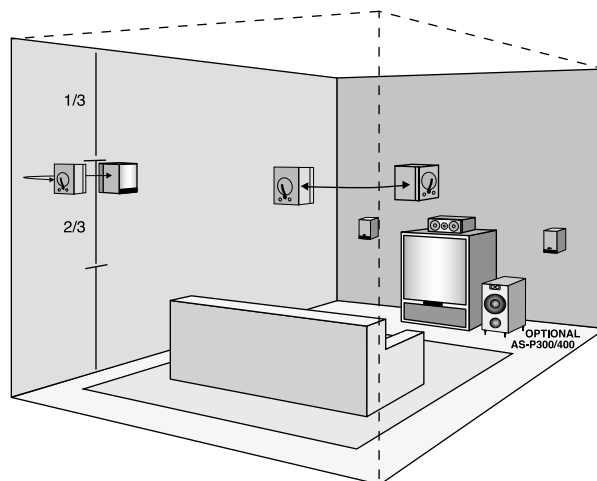
## DIAGRAM 3 C.5 Connection



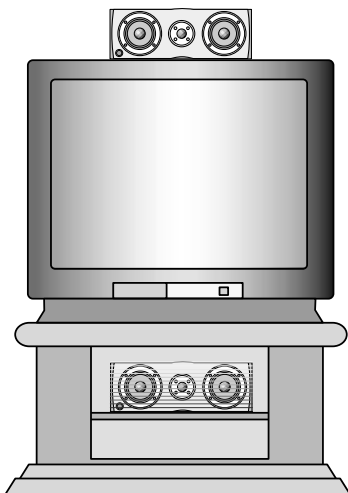
## DIAGRAM 4 Placement



## DIAGRAM 5 Placement

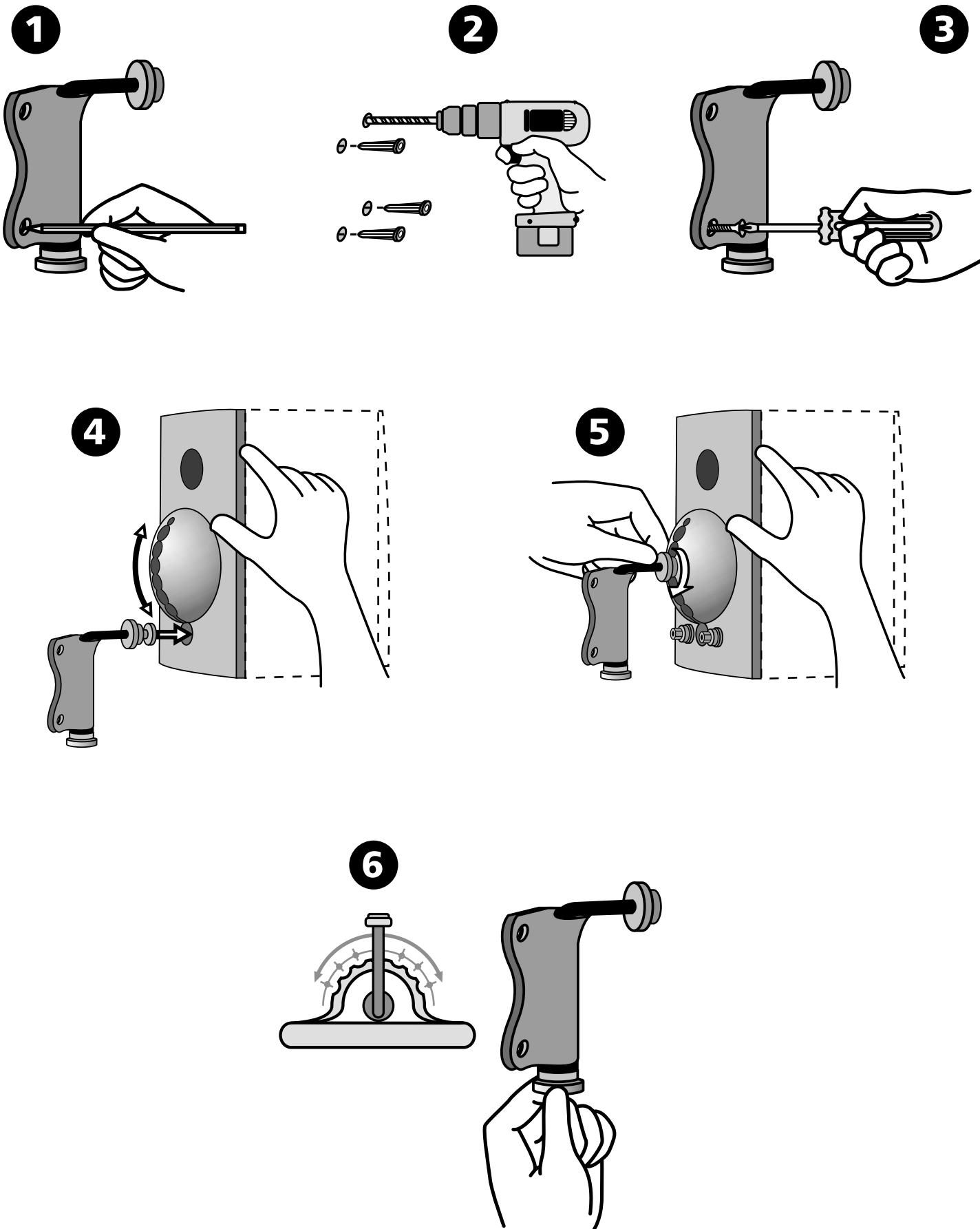


## DIAGRAM 6 C.5 Placement



# DIAGRAM 7

## S.5 Mounting Bracket



# WARRANTY

## Limited Warranty Policy in the United States and Canada

**athena** TECHNOLOGIES® warrants this product to the retail purchaser against any failure resulting from original manufacturing defects in workmanship or materials. The warranty is in effect for a period of five (5) years from date of purchase from an authorized **athena** dealer and is valid only if the original dated bill of sale is presented when service is required.

The warranty does not cover damage caused during shipment, by accident, misuse, abuse, neglect, unauthorized product modification, failure to follow the instructions outlined in the owner's manual, failure to perform routine maintenance, damage resulting from unauthorized repairs or claims based upon misrepresentations of the warranty by the seller.

### Warranty Service

If you require service for your **athena** speaker(s) at any time during the warranty period, please contact:

- 1) the dealer from whom you purchased the product(s),
- 2) **athena NATIONAL SERVICE**, 203 Eggert Road, Buffalo, N.Y. 14215 Tel: 716-896-9801 or
- 3) **athena** TECHNOLOGIES®, a division of Audio Products International Corp., 3641 McNicoll Avenue, Toronto, Ontario, Canada, M1X 1G5, Tel: 416-321-1800.
- 4) Additional service centers can be found by checking the **athena** TECHNOLOGIES® website: [www.athenaspeakers.com](http://www.athenaspeakers.com) or, by calling either of the above numbers.

You will be responsible for transporting the speakers in adequate packaging to protect them from damage in transit and for the shipping costs to an authorized **athena** service center or to **athena** TECHNOLOGIES®. If the product is returned for repair to **athena** TECHNOLOGIES® in Toronto or Buffalo, the costs of the return shipment to you will be paid by **athena**, provided the repairs concerned fall within the Limited Warranty. The **athena** Warranty is limited to repair or replacement of **athena** products. It does not cover any incidental or consequential damage of any kind. If the provisions in any advertisement, packing cartons or literature differ from those specified in this warranty, the terms of the Limited Warranty prevail.

# GARANTIE

## Garantie aux États-Unis et au Canada

La société **athena** garantit cet appareil contre toute défectuosité attribuable aux pièces d'origine et à la main-d'oeuvre. Cette garantie est valide pendant une période de cinq (5) ans à partir de la date d'achat auprès d'un revendeur **athena** agréé ; la garantie ne sera honorée que sur présentation d'une pièce justificative de la date d'achat.

La garantie ne couvre aucun dommage subi pendant le transport ou imputable à un accident, à une utilisation impropre ou abusive, à la négligence, à une modification non autorisée, à la non-observance des instructions décrites dans le manuel de l'utilisateur ou des directives d'entretien, ni aucun dommage subi par suite de réparations non autorisées ou de réclamations fondées sur une mauvaise interprétation des conditions de la présente garantie par le revendeur.

### Service sous garantie

Dans l'éventualité où une réparation deviendrait nécessaire pendant la période de couverture de la garantie, communiquez avec :

- 1) le revendeur auprès de qui l'appareil a été acheté,
- 2) **athena NATIONAL SERVICE**, 203, Eggert Road, Buffalo, N.Y. 14215, tél. : 716-896-9801 ou
- 3) **athena** TECHNOLOGIES®, 3641, avenue McNicoll, Toronto (Ontario), Canada, M1X 1G5, tél. : 416-321-1800.
- 4) Pour connaître l'adresse de tous nos centres de service, consultez le site Web de **athena** TECHNOLOGIES® à [www.athenaspeakers.com](http://www.athenaspeakers.com) ou composez l'un des numéros indiqués plus haut.

Le propriétaire de l'appareil est responsable de son emballage et de tous frais d'expédition à un centre de service **athena** agréé ou à **athena** TECHNOLOGIES®. Si l'appareil est expédié à **athena** TECHNOLOGIES® à Toronto ou à Buffalo aux fins de réparation, les frais de réexpédition seront assumés par **athena** à la condition que les réparations effectuées soient couvertes par la garantie. La garantie est limitée à la réparation ou au remplacement des appareils fabriqués et distribués par **athena**. Elle ne couvre aucun dommage indirect ou consécutif de quelque nature que ce soit. Si les conditions accompagnant toute publicité, emballage ou documentation divergent de celles de la présente garantie, les conditions de la présente garantie prévaudront.



## Free Manuals Download Website

<http://myh66.com>

<http://usermanuals.us>

<http://www.somanuals.com>

<http://www.4manuals.cc>

<http://www.manual-lib.com>

<http://www.404manual.com>

<http://www.luxmanual.com>

<http://aubethermostatmanual.com>

Golf course search by state

<http://golfingnear.com>

Email search by domain

<http://emailbydomain.com>

Auto manuals search

<http://auto.somanuals.com>

TV manuals search

<http://tv.somanuals.com>