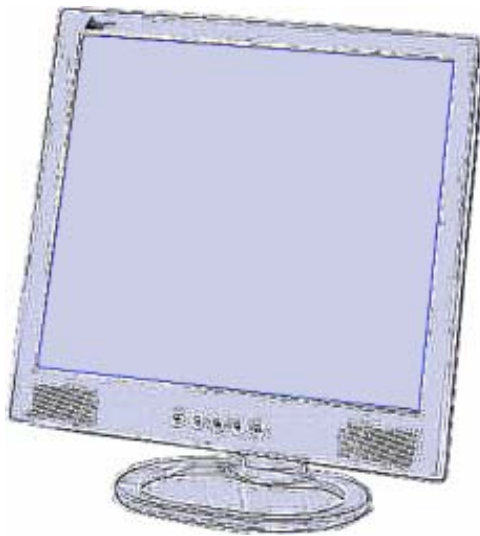


A05-17AM-D01 A05-17BM-D03  
A05-19BM-D02



**MONITOR LCD**  
**MONITEUR LCD**  
**User Manual**  
**Manuale d'uso**  
**Manuel d'utilisation**



Atlantis Land S.p.A.  
viale De Gasperi, 122  
Mazzo di Rho - MI - Italy  
info@atlantis-land.com  
sales.@atlantis-land.com








Società certificata - Société certifiée - Company certified  
ISO 9001 - VISION 2000

A05-17AM-D01 - A05-17BM-D03 – A05-19BM-D02\_X02

A05-17AM-D01 - A05-17BM-D03 – A05-19BM-D02\_X02









ENGLISH

<b>IMPORTANT SAFETY INSTRUCTIONS</b>	<b>2</b>
<b>1 GETTING STARTED</b>	<b>2</b>
1.1 Precautions	2
1.2 Cleaning the TFT LCD Monitor	2
1.3 Federal Communications Commission (FCC) Statement	2
<b>2 INSTALLING THE MONITOR</b>	<b>2</b>
2.1 Unpacking	2
2.2 Installing the Base	2
2.3 Installing the Monitor	2
<b>3 CONTROL FUNCTIONS</b>	<b>2</b>
<b>4 FUNCTION SELECT</b>	<b>2</b>
4.1 Input Select (only for A05-17BM-D03)	2
4.2 Video 	2
4.3 Audio 	2
4.4 Color 	2
4.5 Language 	2
4.6 Tools 	2
<b>5 MICRO-CONTROLLER FEATURES</b>	<b>2</b>
<b>6 DISPLAY MODES MEMORY</b>	<b>2</b>
6.1 User Setting Area	2
6.2 Factory Presetting Area	2
<b>7 SIGNAL CONNECTOR PIN-OUTS</b>	<b>2</b>
7.1 15-pin Mini D-type Male VGA Connector	2
<b>8 POWER SAVING FEATURE</b>	<b>2</b>
<b>9 TIME SETTINGS</b>	<b>2</b>
<b>10 SPECIFICATIONS</b>	<b>2</b>

ITALIANO

<b>AVVERTENZE</b>	<b>2</b>
<b>11 PRIMA DI INIZIARE</b>	<b>2</b>
11.1 Precauzioni	2
11.2 Pulizia del pannello LCD	2
11.3 Comunicato relativo alle interferenze Radio	2
11.4 Precauzioni per il cavo di alimentazione	2
<b>12 INSTALLAZIONE DEL MONITOR</b>	<b>2</b>
12.1 Disimballo	2
12.2 Installare la base	2
12.3 Installazione del monitor	2
<b>13 FUNZIONI DI CONTROLLO</b>	<b>2</b>
<b>14 SELEZIONE DELLA FUNZIONE</b>	<b>2</b>
14.1 Selezione ingresso (solo per A05-17BM-D03)	2
14.2 Video 	2
14.3 Audio 	2
14.4 Colore 	2
14.5 Lingua 	2



14.6	Strumenti vari 	2
15	CARATTERISTICHE MICROPROCESSORE	2
16	MEMORIA MODALITÀ SCHERMO	2
16.1	Area Impostazioni dell'Utente	2
16.2	Area Impostazioni di Fabbrica	2
17	PIEDINATURA DEL CAVO SEGNALE VGA	2
18	FUNZIONI PER IL RISPARMIO ENERGETICO	2
19	REGOLAZIONE DEL TEMPO	2
20	SPECIFICHE	2
FRANÇAIS		
<b>INSTRUCTIONS</b>		<b>2</b>
21	AVANT DE COMMENCER	2
21.1	Précautions	2
21.2	Propreté du panneau LCD	2
21.3	communiqué relatif aux interférences Radio	2
21.4	Précautions pour le câble d'alimentation	2
22	INSTALLER L'ECRAIN	2
22.1	Déballage	2
22.2	Installer le Socle	2
22.3	Installer le Moniteur	2
23	FONCTIONS DE CONTROLE	2
24	SELECTION DE FONCTIONS	2
24.1	Sélectionne du signal entrant (seulement pour A05-17BM-D03)	2
24.2	Video 	2
24.3	Audio 	2
24.4	Couleur 	2
24.5	Langage 	2
24.6	Outils 	2
25	FONCTIONS DU MICRO REGLAGE	2
25.1	Sauvegarde des modes d'affichage	2
25.2	Réglage par l'Utilisateur	2
25.3	Réglage Pré-Configuré	2
26	DISPOSITION DES BROCHES DU CONNECTEUR DE SIGNAL VGA	2
27	CARACTERISTIQUE D'ECONOMIE D'ENERGIE	2
28	DEFINITIONS DU TEMPS	2
29	SPECIFICATIONS	2
<b>WARRANTY CERTIFICATE CONDIZIONI DI GARANZIA CERTIFICAT DE GARANTIE</b>		<b>2</b>
WARRANTY - GARANZIA - GARANTIE		
<b>WARRANTY CERTIFICATE</b>		<b>2</b>
<b>CERTIFICATO DI GARANZIA</b>		<b>2</b>
<b>CERTIFICAT DE GARANTIE</b>		<b>2</b>



## Important Safety Instructions

- Read the Safety Instructions carefully and keep it for later use.
- Be aware of all warnings and instruction signs marked on the products.
- When cleaning, turn off the electrical supply at all times. Never use liquid or aerosol detergent, use a damp rag instead. For more details, please refer to Pag. 6 "Cleaning the Monitor."
- Always keep the product away from heavy moisture.
- Keep this product stable all times. The product may fall causing serious damage.
- Do not clog apertures on the bezels used for ventilation purpose. Do not install this product in poor ventilated areas. Always keep this product away from all kinds of heat sources.
- The power source used for this product must match one marked on the product's label. Please consult your dealer if you have any doubt.
- In order to avoid electric shock, a 3-wire plug with a grounding pin is provided. Do not use any kind of plug without grounding.
- Do not lay the power cord in a pathway or rest anything heavy on it.
- Do not insert objects or pour liquid into this product through apertures on bezels. It may touch a high voltage area causing an electric shock or short circuit.
- Do not attempt to repair the product by yourself. It may expose you to electric shock. Contact a dealer near you for service.
- Do not plug the power cord in under the following circumstances. A qualified field service electrician is needed.
  - When the power cord is damaged or frayed.
  - If liquid has been poured into the product.
  - If the product has been exposed to rain or heavy moisture.
  - If the product can't be adjusted and operated properly by following the operative instructions. Intent to do more advanced adjustments may result in extensive work for field service electrician.
  - If the product has been dropped or the casting is broken.
  - If there is a dramatic change of the performance.
- A proper type of power cord has been selected according to the safety of destination and must be used to prevent electric shock.

## 1 Getting Started

Congratulations on your purchase of a TFT LCD Color Monitor. This section lists package contents, features, precautions, as well as cleaning and installation instructions.

**IMPORTANT! PLEASE KEEP THE ORIGINAL BOX AND ALL PACKING MATERIAL FOR FUTURE SHIPPING NEEDS.**

### 1.1 Precautions

- Sit at least 18"(45 cm) away from the screen when in use.
- Do not touch the LCD panel with your bare hands. Oil from your skin is difficult to remove and may damage the screen.
- Do not expose the LCD monitor directly under sunlight or other heat sources. When in use, the LCD screen should be facing away from light sources to reduce glare.
- It is important to choose a well-ventilated area to place your LCD monitor for adequate ventilation. Do not place anything on top of the LCD monitor.
- Ensure the area around the LCD monitor is clean and moisture-free.
- Do not place heavy objects on the power cord, adapter, or signal cables.
- If smoke, abnormal noise, or strange odor occurs, immediately turn the LCD monitor off and call your dealer. Do not continue using the LCD monitor.
- Do not remove the rear cover by yourself. The display unit contains high-voltage parts and may expose you to the electric shock. Contact your local dealer if service is needed.



- When moving, always handle your LCD monitor with care.
- Do not forcefully press down against the LCD display as this will damage the monitor.

## 1.2 Cleaning the TFT LCD Monitor

- Wipe the screen gently with a clean camel hairbrush, or a soft, clean, lint-free cloth. Removing the dust and other particles will prevent your LCD panel from being scratched.
- Never pour or spray any liquid onto the LCD monitor
- Do not apply pressure to the LCD panel.

## 1.3 Federal Communications Commission (FCC) Statement

This Equipment has been tested and found to comply with the limits for a class B digital device, pursuant to Part 15 of the FCC rules. These limits are designed to provide reasonable protection against harmful interference in a residential installation. This equipment generates, uses and can radiate radio frequency energy and, if not installed and used in accordance with the instructions, may cause harmful interference to radio communications. However, there is no guarantee that interference will not occur in a particular installation. If this equipment does cause harmful interference to radio or television reception, which can be determined by turning the equipment off and on, the user is encouraged to try to correct the interference by one or more of the following measures:

- Reorient or relocate the receiving antenna.
- Increase the separation between the equipment and receiver.
- Connect the equipment into an outlet on a circuit different from that to which the receiver is connected. - Consult the dealer or an experienced radio/TV technician for help.

# 2 Installing the Monitor

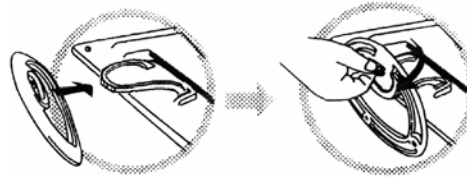
## 2.1 Unpacking

Open the shipping cartons and check the contents.

If any items are missing or damaged, contact your dealer immediately.

The package should include the following items:

- TFT color monitor
- User's guide
- Power cord
- Signal cable
- DC power adapter
- Audio cable



## 2.2 Installing the Base

Follow these steps to install the base:

1. Turn the monitor down.
2. Assembly the base to the arm with screw.
3. Tie the screw with a coin.

## 2.3 Installing the Monitor

This monitor is equipped with an auto sensing DC power adapter for voltage ranges 100-240VAC, 60/50Hz. Confirm the line voltage designation on the rear panel of the monitor. Follow these steps to install the monitor:

1. Before you connect the cables, make sure that the monitor and the system unit power switches are off.
2. Plug one end of the 15pin-signal cable to the monitor and the other end to the video signal connector at the rear of the system. Tighten the two screws on the cable connector.

A05-17AM-D01 - A05-17BM-D03 - A05-19BM-D02\_X02

6 - 40



3. Connect the DC power cord to the DC jack.
4. Connect the power cable.

### 3 Control Functions

The monitor digital control functions are located on the front panel. They are shown in the figure below and described in the following paragraphs.

1. Power Switch with Indicator LED
2. Function Keys



### 4 Function Select

With the  $\Delta$  and  $\nabla$  knobs, you can adjust the speakers volume. Press the 1 knob to show the OSD menu. Then use the  $\Delta$  and  $\nabla$  knobs to select a function. Press the 2 knob to close the OSD menu. You can hold the 2 knob for more than 3 second to adjust the image quality automatically.

#### 4.1 Input Select (not for A05-17AM-D01)



Input Select



VGA signal

Select the image signal coming from the VGA cable.



DVI signal

Select the image signal coming from DVI cable. (option)



Exit

Close the Signal Select OSD menu.

#### 4.2 Video



Brightness

Adjust the luminance level in the image.



Contrast

Adjust the difference in luminance between light and dark areas of the image.



Black Level

Adjust the black Level in the image.



Exit

Close the Video OSD menu.

#### 4.3 Audio



Volume

Adjust the volume of speakers



Balance

Adjust the speaker's volume to right side or left side.



Exit

Close the Audio OSD menu



## 4.4 Color

### 4.4.1 Color Temperature



User Adjust the R.G.B. gain level.



6500K Select color temperature to 6500°K.



9300K Select color temperature to 9300°K.



Exit Close the Color Temperature OSD menu.

### 4.4.2 Adjust the flesh tone of the image



Shade Adjust the shade of the image color.



Saturation Adjust the saturation of the image color.



Exit Close the Color OSD menu.

### 4.4.3 Image Adjust



Geometry Adjust geometry of the image automatically.



Horizontal size Adjust the horizontal sync size of signal.



Horizontal phase Adjust the horizontal sync phase of signal.



Horizontal position Adjust the horizontal position of the image.



Vertical position Adjust the vertical position of the image.



Exit Close the Image OSD menu

## 4.5 Language

Sets the language of the OSD windows.

## 4.6 Tools

### 4.6.1 OSD Controls



Display time Setting the OSD menu display time.



OSD H. Position OSD H. Position Adjust the horizontal position of the OSD menu.



OSD V. Position OSD V. Position Adjust the vertical position of the OSD menu.



Exit Close the OSD Control OSD menu





#### 4.6.2 Recall the factory default setting

#### 4.6.3 Sharpness

Adjust the picture display more clear



Exit

Close the Tools OSD menu



Exit

Close the OSD menu

## 5 Micro-controller Features

The micro-controller automatically detects the video board installed in your system. When you turn on the monitor, the micro-controller first checks the display mode memory stored in the user setting area of the video board, and then the factory presetting area. It then adjusts to the proper display mode.

## 6 Display Modes Memory

The micro-controller has the memory capacity to store different display modes, including timing formats and display-settings. This memory capacity is divided into two parts: the user setting area and the factory presetting area.

### 6.1 User Setting Area

The user setting area on the micro-controller maintains in its memory the last display modes set by the user. You can change the settings, or add a nonstandard mode. The micro-controller always detects and displays the last mode stored in the user setting area first when the monitor is turned on.

### 6.2 Factory Presetting Area

There are some preferred display modes preset in the micro-controller. These display modes are preset at the factory and include the most popular display modes currently available. The micro-controller searches for a proper display mode in this area if it fails to find a proper display mode in the user setting area.

	MODE	Resolution (Dots*lines)	Horizontal Freq. (KHz)	Vertical Freq. (Hz)	Remark
1.	VGA	640×350	31.5	70	Non-interlaced
2.	VGA	720×400	31.5	70	Non-interlaced
3.	VGA	640×480	31.5	60	Non-interlaced
4.	VESA/75	640×480	37.5	75	Non-interlaced
5.	VESA/60	800×600	37.9	60	Non-interlaced
6.	VESA/75	800×600	46.9	75	Non-interlaced
7.	VESA/60	1024×768	48.4	60	Non-interlaced
8.	VESA/70	1024×768	56.5	70	Non-interlaced
9.	VESA/75	1024×768	60.0	75	Non-interlaced
10.	VESA/60	1280×1024	64.0	60	Non-interlaced
11.	VESA/75	1280×1024	80.0	75	Non-interlaced

## 7 Signal Connector Pin-outs

To connect VGA, 8514A or IBM-compatible graphics adapters, use a 15 pin mini D-type male connector.

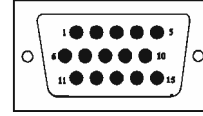
A05-17AM-D01 - A05-17BM-D03 - A05-19BM-D02\_X02

9 - 40



## 7.1 15-pin Mini D-type Male VGA Connector

1 Red Video	6 Red Ground	11 Ground
2 Green Video	7 Green Ground	12 Serial Data/I/O
3 Blue Video	8 Blue Ground	13 H. Sync
4 Ground	9 No Connection	14 V. Sync
5 No Connection	10 Sync Ground	15 Serial Clock Input



## 8 Power Saving Feature

When the power saving active then the power indicator LED will be from Green Light to Amber, And power saving feature complies with these VESA power saving modes:

Mode	H. Sync.	V. Sync.	LED	Power Consumption	
				<40W A05-17AM-D01 A05-17BM-D03	<45W A05-19BM-D02
Normal	On	On	Green		
Stand-by	Off	On	Amber	< 3W	
Suspend	On	Off	Amber	< 3W	
Off	Off	Off	Amber	< 3W	

The monitor uses the H. Sync and V. Sync signals to determine the operation mode to enter.

The monitor power-saving feature automatically turns off H. Sync and V. Sync if there is no input from the system for a certain period of time. To use this feature, you need a green PC that is compliant with the VESA power saving feature or a software utility to detect system input such as keyboard or mouse.

## 9 Time Settings

Time settings are adjusted from the system unit by software. To fulfill the requirements in the NUTEK specification 803299/94 the total time from indicated inactivity to Power Saving position A2 (VESA OFF) must not be set more than 70 minutes. We recommend you switch off the monitor when you do not intend to use it for awhile.

## 10 Specifications

LCD	Size	A05-17AM-D01 A05-17BM-D03	17.0" (full 17.0" viewable diagonal area)
		A05-19BM-D02	19.0" (full 17.0" viewable diagonal area)
		TFT (Thin Film Transistor), Active Matrix Panel	
	Type		
	Pixel Pitch	A05-17AM-D01 A05-17BM-D03	0,264mm
		A05-19BM-D02	0,294mm
	Color	16.7M	
	Glass surface	Anti-Glare & Hard Coat 3H	
	Brightness	250 cd/m <sup>2</sup>	
	Contrast	A05-17AM-D01 A05-17BM-D03	500:1
		A05-19BM-D02	600:1
	View Angle	170 H - 170 V	
Full screen	A05-17AM-D01 A05-17BM-D03	337.92x270.336 mm	
	A05-19BM-D02	376.320X301.056 mm	



<b>Resolution</b>		Primary Mode	1280x1024 @75Hz (Max.)
<b>Input Signal</b>		Video	RGB Analog
			DVI Digital (not for A05-17AM-D03)
<b>Connectors</b>		Input Signal	D-sub 15 pin
			DVI-D (not for A05-17AM-D03)
<b>Video Sync</b>		Sync H. V., Separate Sync,	
		TTL Compatible	
		Horizontal Frequency	31-80kHz,
		Vertical Frequency	50-75Hz,
		Video Bandwidth	80MHz
<b>Audio</b>		Input	Stereo mini- Audio Line-in
		Speakers	3W x 2 (At 1KHz for THD 1% Amplifier)
<b>Power</b>		Voltage	220V - 12V / 4.2A
<b>Operating Conditions</b>		Temperature	0°C to 40°C
		Humidity	10-90% (non-condensing)
<b>Storage Conditions</b>		Temperature	0□ to 60□
		Humidity	10-90% (non-condensing)
<b>Dimensions</b>		Physical	425mm (L) x 175mm (W) x 425mm (H)
		Package	490mm (L) x 155mm (W) x 500mm (H)mm
<b>Weight</b>	Net	A05-17AM-D01 A05-17BM.D03	5.5Kg
		A05-19BM-D02	6.0Kg
	Gross	A05-17AM-D01 A05-17BM.D03	7.0Kg
		A05-19BM-D02	7,5Kg
<b>Regulations</b>		Safety	UL/CUL, TUV/GS, CE, CB, FCC-B
		Energy Star	EPA
		Quality	ISO 13404-2 Class II
<b>Power saving</b>	On	A05-17AM-D01 A05-17BM.D03	<42W
		A05-19BM-D02	<45W
		Off	<3W





## Avvertenze

- Leggere attentamente queste informazioni e tenerle disponibili per una eventuale consultazione successiva.
- Tenere presente anche tutte le indicazioni riportate sul prodotto.
- Staccare ogni collegamento elettrico quando viene effettuata la pulizia. Non usare mai liquidi o un detergente a spruzzo, usare sempre un panno leggermente umido.
- Consultare quanto riportato a pagina 14 *Pulizia del pannello LCD*, per ulteriori dettagli
- Mantenere sempre il monitor fuori da aree con alta percentuale di umidità.
- Mantenere il prodotto in posizione stabile. L'eventuale caduta potrebbe causare un danneggiamento serio.
- Non chiudere le aperture presenti sul monitor, servono per la ventilazione. Non installare il monitor in aree poco ventilate e mantenerlo sempre lontano da fonti di calore.
- Il cavo di alimentazione utilizzato deve essere quello fornito col prodotto. Chieda al suo rivenditore in caso di eventuali dubbi.
- Il cavo è provvisto del filo di terra onde evitare scariche elettriche. Non utilizzare cavi di alimentazione sprovvisti della connessione di terra.
- Non porre il cavo di alimentazione in luoghi di passaggio, e non mettere nulla di pesante sopra.
- Non inserire oggetti o versare liquidi tramite le aperture. Sono presenti all'interno aree di alta tensione che potrebbero causare scosse elettriche o corto circuiti.
- Non cercare di riparare da solo il monitor.
- Contattare il nostro centro di assistenza.
- Non toccare il cavo di alimentazione nelle situazioni qui indicate, ma chiamare un elettricista esperto:
  - Quando il cavo di alimentazione è danneggiato o tagliato
  - Se del liquido è stato versato nel monitor
  - Se il prodotto è stato esposto alla pioggia o ad elevata umidità
  - Se il prodotto non può essere tarato e settato tramite le normali procedure di installazione. Eventuali tarature ulteriori devono essere effettuate da un centro specializzato.
  - Se il monitor è stato aperto o rotto.
  - Se si evidenziano rilevanti modifiche nel funzionamento.
- Utilizzare il cavo di alimentazione a corredo per un utilizzo sicuro e per evitare incidenti.

## 11 Prima di iniziare

Congratulazioni per il Suo acquisto di questo monitor LCD. Legga attentamente questa sezione del manuale per una rapida conoscenza del prodotto e delle operazioni da effettuare correttamente.

**IMPORTANTE: CONSERVI LA SCATOLA DELL'IMBALLO E TUTTO IL MATERIALE DELL'IMBALLO, POTREBBE SERVIRE PER EVENTUALI FUTURE SPEDIZIONI.**

### 11.1 Precauzioni

- Tenersi ad almeno 45 cm di distanza dal pannello durante l'uso.
- Non fare pressioni sul pannello: è fragile
- Non toccare il pannello con le mani sporche. L'unto della pelle risulta di difficile rimozione.
- Non esporre direttamente il pannello alla luce solare o ad altre fonti di calore.
- Durante l'utilizzo, non indirizzare luci dirette sul pannello, per evitare fastidiosi riflessi.
- È importante scegliere un posto ben ventilato dove posizionare il monitor. Non porre nulla sopra il monitor.
- In presenza di fumo, rumori strani, o odori particolari, spegnere immediatamente il monitor e chiamare il centro assistenza. Non continuare comunque ad utilizzare il monitor.

A05-17AM-D01 - A05-17BM-D03 – A05-19BM-D02\_X02



ITALIANO

- Non rimuovere il guscio posteriore. Il monitor contiene un'area ad alta tensione e si corre il rischio di ricevere una forte scarica elettrica. Contattare il centro di assistenza per ogni necessità.
- Se è necessario muovere il monitor, usare sempre attenzione.
- Non fare pressioni sul pannello LCD in caso di malfunzionamenti. Fare riferimento alla pagina 15 per eventuali tarature.

## 11.2 Pulizia del pannello LCD

- Utilizzare un pennello in pelo di cammello per lenti o un panno soffice, pulito e non peloso, per togliere dal pannello tracce di polvere e di ogni altra impurità; strofinare leggermente per non rigare il pannello.
- Se qualche impurità permane, inumidire leggermente il panno ripetere l'operazione.
- Non versare mai e neppure spruzzare liquidi sul pannello.

**NON PREMERE MAI SUL PANNELLO.**

## 11.3 Comunicato relativo alle interferenze Radio

Questa apparecchiatura è stata esaminata e giudicata conforme ai limiti per le apparecchiature digitali della Classe B, rispettando la parte 15 delle Regole FCC.

Questi limiti sono stati definiti per provvedere ragionevoli protezioni contro le interferenze in installazioni di tipo residenziale. Questa apparecchiatura genera, usa e può irradiare onde elettromagnetiche, se non è installato ed utilizzato in accordo con le istruzioni, può causare interferenze percepibili alle comunicazioni radio. Comunque non esiste garanzia che nessuna interferenza possa mai accadere in installazioni particolari.

Se questa apparecchiatura dovesse creare interferenze a radio o televisori, durante la fase di accensione o spegnimento, l'utente è invitato a correggere le interferenze tramite una delle seguenti modalità:

- Riorientare o riposizionare l'antenna ricevente
- Aumentare la distanza tra questa apparecchiatura ed il ricevitore
- Alimentare l'apparecchiatura da una presa diversa rispetto a quella alla quale sia collegata il ricevitore.
- Consultare il rivenditore o un esperto tecnico radio/TV per un aiuto.

### 11.3.1 FCC Avvertimento

Per assicurare la continuità del rispetto delle normative FCC, l'utilizzatore deve assicurare un corretto collegamento di terra al cavo di alimentazione, assicurarsi che il cavo di collegamento video sia schermato con una opportuna maglia di ferrite.

Inoltre, ogni cambio o modifica non autorizzata di questo monitor LCD potrebbero invalidare il diritto dell'utente di utilizzare questa apparecchiatura.

## 11.4 Precauzioni per il cavo di alimentazione

Utilizzare un cavo fornito di corretto collegamento a terra.

# 12 Installazione del monitor

## 12.1 Disimballo

Aprire la confezione e controllarne il contenuto.

Se vi sono componenti mancanti o danneggiati, rivolgersi immediatamente il rivenditore.

La confezione deve includere i seguenti elementi:

- Monitor a colori TFT
- Guida dell'utente
- Cavo di alimentazione
- Cavo del segnale
- Alimentatore CC

A05-17AM-D01 - A05-17BM-D03 – A05-19BM-D02\_X02

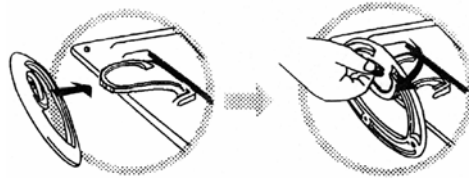


- Cavo Audio

## 12.2 Installare la base

Segua questi passi per installare la base:

3. Capovolgere il monitor.
4. Fissare la base al braccio con la vite.
5. Stringere la vite con una moneta.



## 12.3 Installazione del monitor

Questo monitor è dotato di un alimentatore DC che funziona con una tensione che deve essere compresa tra 100-240VAC 60/50Hz. Verificare la tensione indicata sul pannello posteriore del monitor. Per installare il monitor eseguire le operazioni seguenti:

1. Prima di collegare i cavi, assicurarsi che gli interruttori dell'alimentazione del monitor e del personal computer siano spenti.
2. Inserire un connettore del cavo del segnale a 15 pin nel monitor e l'altra estremità alla scheda video sul retro del sistema. Stringere le due viti sul connettore.
3. Connettere il cavo di alimentazione DC al jack DC.
4. Connettere il cavo di alimentazione.

## 13 Funzioni di Controllo

Le funzioni di controllo digitali del monitor si trovano sul pannello anteriore. Sono indicate nella figura riportata sotto e descritte nei paragrafi che seguono.

## 14 Selezione della funzione

Premere il tasto 1 per visualizzare il menu OSD, quindi usare i tasti  $\square$  e  $\square$  per selezionare una funzione.

Con i tasti  $\square$  e  $\square$ , è possibile regolare il volume degli altoparlanti. Premere il tasto 2 per chiudere il menu OSD

Per regolare automaticamente la qualità dell'immagine tenere premuto per un periodo superiore a 3 secondi il tasto 2.

Il menu OSD viene chiuso automaticamente dopo 3-5 secondi di inattività salvando le eventuali modifiche effettuate.



### 14.1 Selezione ingresso (non per A05-17AM-D01)



Selezione ingresso



Segnale VGA

Seleziona l'ingresso video dal connettore VGA.



Segnale DVI

Seleziona l'ingresso video dal connettore DVI. (Non disponibile nel modello A05-17AM-D01)



Uscita

Termina la funzione selezione ingresso.

### 14.2 Video



Luminosità

Regola la luminosità dell'immagine

A05-17AM-D01 - A05-17BM-D03 - A05-19BM-D02\_X02



	Contrasto	Regola la differenza tra le aree luminose e quelle scure dell'immagine
	Livello del nero	Regola il livello del nero.
	Exit	Per terminare le regolazioni dello schermo

### 14.3 Audio

	Volume	Regola il volume degli altoparlanti
	Bilanciamento	Regola il bilanciamento del segnale tra destra e sinistra
	Exit	Per terminare le regolazioni audio

### 14.4 Colore

#### 14.4.1 Temperatura Colore

	User	Regola i livelli di Rosso, Blu e Verde
	6500K	Posiziona la temperatura colore a 6500°K.
	9300K	Posiziona la temperatura colore a 9300°K.
	Exit	Per terminare le regolazioni della temperatura Colore

#### 14.4.2 Regolazione del tono dell'immagine

	Sfumatura	Regola le sfumature del colore
	Saturazione	Regola la saturazione dei colori
	Exit	Termina la regolazione del tono

#### 14.4.3 Regolazione Immagine

	Geometria	Regola automaticamente la geometria dell'immagine.
	Grandezza	Regola la grandezza orizzontale dell'immagine
	Fase	Regola la fase
	Posizione orizzontale	Regola la posizione orizzontale dell'immagine
	Posizione verticale	Regola la posizione Verticale dell'immagine
	Exit	Close the Image OSD menu









## 14.5 Lingua

Seleziona la lingua del menu.

## 14.6 Strumenti vari


### 14.6.1 Controlli OSD

	Temporizzazione	Regola il tempo di visualizzazione dell'OSD
	Pos. Orizzontale	Controlla il posizionamento orizzontale dell'OSD
	Pos. Verticale	Controlla il posizionamento verticale dell'OSD
	Exit	Chiude la regolazione dell'OSD

### 14.6.2 Richiama le regolazioni di fabbrica

### 14.6.3 Regolazione fine

Permette una regolazione più raffinata dell'immagine

	Exit	Chiude la funzione strumenti
	Exit	Chiude la finestra OSD

## 15 Caratteristiche Microprocessore

Il Microprocessore riconosce automaticamente la scheda video installata nel sistema. Quando si accende il monitor, il microprocessore per prima cosa controlla il tipo di monitor memorizzato nelle impostazioni dell'utente della scheda video, quindi le impostazioni di fabbrica. Infine viene regolata l'impostazione corretta.

## 16 Memoria Modalità Schermo

Il Microprocessore memorizza diverse modalità di visualizzazione, oltre al formato di sincronizzazione e alle impostazioni dello schermo. Questa memoria è divisa in due aree: l'area delle impostazioni dell'utente e l'area delle impostazioni di fabbrica.

### 16.1 Area Impostazioni dell'Utente

L'area delle impostazioni dell'utente sul Microprocessore mantiene in memoria le ultime modalità di schermo impostate dall'utente. È possibile cambiare le impostazioni o aggiungere una nuova modalità. Il Microprocessore riconosce e visualizza sempre l'ultima modalità memorizzata nell'area delle impostazioni dell'utente quando il monitor viene acceso.

### 16.2 Area Impostazioni di Fabbrica

Sono presenti sul Microprocessore alcune modalità di schermo più frequentemente utilizzate. Queste modalità di schermo sono già impostate dalla fabbrica e includono le più comuni modalità attualmente disponibili. Il Microprocessore cerca la modalità più corretta in questa area, qualora non sia stata trovata una modalità accettabile nell'area delle impostazioni dell'utente.

A05-17AM-D01 - A05-17BM-D03 – A05-19BM-D02\_X02

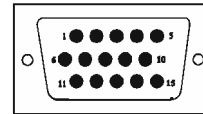


	Modalità	Risoluz. (punti x linee)	Freq.Orizz. (KHz)	Freq.Vert. (Hz)	Note
1	VGA	640x350	31.5	70	Non interlacc.
2	VGA	720x400	31.5	70	Non interlacc.
3	VGA	640x480	31.5	60	Non interlacc.
4	VESA/75	640x480	37.5	75	Non interlacc.
5	VESA/60	800x600	37.9	60	Non interlacc.
6	VESA/75	800x600	46.9	75	Non interlacc.
7	VESA/60	1024x768	48.4	60	Non interlacc.
8	VESA/70	1024x768	56.5	70	Non interlacc.
9	VESA/75	1024x768	60.0	75	Non interlacc.
10	VESA/60	1280x1024	64.0	60	Non interlacc.
11	VESA/75	1280x1024	80.0	75	Non interlacc.

## 17 Piedinatura del cavo segnale VGA

Per collegare adattatori grafici VGA, 8514A o IBM compatibili, utilizzate un mini cavo maschio di tipo D a 15 pin.

1	Video Rosso	6	Rosso Terra	11	Terra
2	Video Verde	7	Verde Terra	12	Data//O
3	Video Blu	8	Blu Terra	13	Sincro Orizz.
4	Terra	9	Non utilizzato	14	Sincro Vert.
5	Non utilizzato	10	Sync Terra	15	Ingresso Clock



## 18 Funzioni per il risparmio energetico

Quando si attiva la funzione di risparmio energetico, l'indicatore LED di alimentazione passerà da verde a rosso. La funzione di risparmio energetico si configura secondo le seguenti modalità VESA:

Modalità	Sincroniz. Orizz.	Sincroniz. Vert.	LED	Consumo energetico	
Normale	Acceso	Acceso	Verde	< 40 W A05-17AM-D01 A05-17BM-D03	< 45 W A05-19BM-D02
Stand-by	Spento	Acceso	Rosso	< 3 W	< 3 W
Sospeso	Acceso	Spento	Rosso	< 3 W	< 3 W
Spento	Spento	Spento	Rosso	< 3 W	< 3 W

Il monitor utilizza i segnali di sincronizzazione orizzontale e verticale per decidere in quale modalità entrare.

La funzione di risparmio energetico del monitor spegne automaticamente la sincronizzazione orizzontale e verticale se non vi è alcun segnale proveniente dal computer per un periodo. Per utilizzare questa funzione, vi serve un PC verde omologato alle funzioni di risparmio energetico VESA o un programma per rilevare segnali provenienti dal computer, per esempio dalla tastiera o dal mouse.

## 19 Regolazione del tempo

La regolazione del tempo viene operata dal programma che sta girando nel computer. Per soddisfare i requisiti menzionati nel NUTEK 803299/94, il tempo totale di inattività prima di entrare nella funzione di risparmio energetico A2(VESA spento) non deve essere regolato a più di 70 minuti. Vi raccomandiamo di spegnere il monitor quando avete intenzione di non utilizzarlo per un po' di tempo.

A05-17AM-D01 - A05-17BM-D03 – A05-19BM-D02\_X02



ITALIANO

## 20 Specifiche

<b>LCD</b>	Dimensioni	A05-17AM-D01 A05-17BM.D03	17.0" (full 17.0" viewable diagonal area)
		A05-19BM-D02	19.0" (full 17.0" viewable diagonal area)
	Tipo		TFT (Thin Film Transistor), Active Matrix Panel
	Pixel Pitch	A05-17AM-D01 A05-17BM.D03	0,264mm
		A05-19BM-D02	0,294mm
	Colori		16.7M
	Trattamento superficie		Anti-Glare & Hard Coat 3H
	Luminosità		250 cd/m <sup>2</sup>
	Contrasto	A05-17AM-D01 A05-17BM.D03	500:1
		A05-19BM-D02	600:1
Angolo Visuale		170 H - 170 V	
Area Visibile	A05-17AM-D01 A05-17BM.D03	337.92x270.336	
	A05-19BM-D02	376.320X301.056 mm	
<b>Risoluzione</b>	Primaria	1280x1024 @75Hz (Max.)	
<b>Segnale ingresso</b>	Video	RGB Analogico	
		DVI Digitale (non per A05-17AM-D01)	
<b>Video Sync</b>	Sync H. V., Separate Sync,		
	TTL Compatibile		
	Frequenza Orizzontale	31-80kHz,	
	Frequenza Verticale	50-75Hz,	
<b>Connettore</b>	Input Signal	D-sub 15 pin	
		DVI-D (non per A05-17AM-D01)	
<b>Audio</b>	Input	Stereo mini- Audio Line-in	
	Altoparlanti	3W x 2 (At 1KHz for THD 1% Amplifier)	
<b>Alimentazione</b>	220 V	12V / 4.2A	
<b>Condizioni di utilizzo</b>	Temperatura	0°C to 40°C	
	Umidità	10-90% (senza condensa)	
<b>Condizioni di imballo</b>	Temperatura	0□ a 60□	
	Umidità	10-90% (senza condensa)	
<b>Dimensioni</b>	Prodotto	425mm (L) x 175mm (W) x 425mm (H)	
	Imballo	490mm (L) x 155mm (W) x 500mm (H)mm	
<b>Peso</b>	Netto:	A05-17AM-D01 A05-17BM.D03	5.5Kgs
		A05-19BM-D02	6,0Kg
		A05-17AM-D01 A05-17BM.D03	7.0Kg
	Lordo:	A05-19BM-D02	7,5Kg
<b>Normative</b>	Sicurezza	UL/CUL, TUV/GS, CE, CB, FCC-B	
	Energy Star	EPA	
	Qualità	ISO 13404-2 Class II	

A05-17AM-D01 - A05-17BM-D03 – A05-19BM-D02\_X02



ITALIANO

<b>Risparmio Energetico</b>	On	A05-17AM-D01 A05-17BM-D03	<42W
		A05-19BM-D02	<45W
	Off		<3W

A05-17AM-D01 - A05-17BM-D03 – A05-19BM-D02\_X02



## Instructions

- Lire ces renseignements attentivement et les conserver pour une consultation ultérieure.
- Conserver aussi toutes les indications se reportant au produit.
- Déconnecter chaque liaison électrique avant d'effectuer le nettoyage de l'écran. Ne jamais pas utiliser de liquides ou de détergent, utiliser toujours un tissu légèrement humide.
- Consulter tout ce qu'a été reporté à la page 22 Nettoyage du panneau LCD, pour de plus ample informations.
- Maintenir toujours l'écran à l'abri de zones ayant un fort pourcentage d'humidité.
- Maintenir le produit en position stable. La chute éventuelle de l'écran pourrait causer un dommage sérieux.
- Ne pas obstruer les ouvertures présentes sur l'écran elles sont utiles pour la ventilation. Ne pas installer l'écran en zones confinée et le maintenir toujours loin des sources de chaleur.
- Le câble d'alimentation utilisé doit être celui fourni avec le produit. Demander à votre détaillant en cas de doutes éventuels.
- Le câble possède un du fil de terre afin d'éviter les décharges électrostatiques. Ne pas utiliser de câbles d'alimentation dépourvue d'un fil de terre.
- Ne pas mettre le câble d'alimentation dans un endroit de passage, et ne pas le recouvrir d'objets lourds.
- Ne pas insérer d'objets ou verser de liquides dans les ouvertures. Présence à l'intérieur de zones de haute tension qui pourraient causer des courts circuits ou une électrocution.
- Ne pas essayer de réparer l'écran tout seul.
- Contacter notre centre d'assistance.
- Ne pas toucher le câble d'alimentation dans les situations indiquées ci-dessous, mais appeler un technicien:
  - Quand le câble d'alimentation est endommagé ou coupé
  - Si du liquide a été versé dans l'écran
  - Si le produit a été exposé à la pluie ou à une forte humidité
  - Si le produit ne peut pas être réglé par les procédures normales d'installation. Les autres réglages éventuels doivent être effectués par un centre spécialisé.
  - Si l'écran a été ouvert ou cassé.
  - Si des modifications importantes dans le fonctionnement persiste.
- Utiliser le câble d'alimentation fourni pour une utilisation sûre et éviter les incidents.

## 21 Avant de commencer

Permettez nous vous féliciter pour l'acquisition de cet écran LCD. Nous vous demandons de lire attentivement cette section du manuel pour une prise en main rapide du produit et des opérations à effectuer.

**IMPORTANT: CONSERVER L'EMBALLAGE AU COMPLET, IL SERVIRA POUR UN ÉVENTUELS RETOUR/ ECHANGE.**

### 21.1 Précautions

- Se tenir à une distance d'au moins 45 cm de l'écran lors de l'utilisation.
- Ne pas faire de pression sur le panneau: risque de destruction (fragile).
- Ne pas toucher le panneau avec des mains sales. (risque de détérioration du filtre)
- Ne pas exposer le panneau directement à la lumière solaire ou à toutes autres sources de chaleur.
- Pendant l'utilisation, ne pas positionner l'écran face à une lumière directe, pour éviter les reflets.
- Il est important de choisir une place adaptée et aérée où positionner l'écran.
- Ne pas rien mettre sur l'écran.
- En présence de fumée, bruits étranges, éteindre l'écran immédiatement et appeler le centre d'assistance. Ne pas continuer à utiliser l'écran.

A05-17AM-D01 - A05-17BM-D03 – A05-19BM-D02\_X02



- Ne pas enlever le panneau arrière. L'écran contient une zone de haute tension, risque d'électrocution. Contacter le centre d'assistance en cas de nécessité.
- Tout déplacement de l'écran doit être fait avec la plus grande précaution.
- Ne pas faire de pression sur le panneau LCD même en cas de mauvais fonctionnements. Se reporter à la page 23 pour procéder aux réglages éventuels.

## 21.2 Propreté du panneau LCD

- Utiliser un pinceau en poil de chameau pour verres ou un tissu moelleux, propre et non feutré, pour enlever du panneau toutes traces de poussière et toutes autres impuretés; frotter légèrement pour ne pas rayer le panneau.
- Si quelques impuretés restent, humidifier le tissu légèrement et répéter l'opération.
- Ne pas jamais verser ou vaporiser de liquide sur le panneau.
- Ne pas jamais exercer de pression sur le panneau.

## 21.3 Communiqué relatif aux interférences Radio

Cet équipement a été testé et déclaré conforme aux standards concernant les appareillages digitaux de la Classe B, en respectant le §15 des Règles FCC.

Ces limites ont été définies pour pouvoir garantir une protection raisonnable contre les interférences en installations de type résidentiel. Cet équipement peut engendrer, des perturbations électromagnétiques, s'il n'est pas installé et utilisé en accord avec les instructions. Il peut causer également des interférences perceptibles aux communications radio. Nous ne pouvons garantir qu'aucune interférence ne puisse arriver dans le cas d'installations spéciales.

Si cet équipement devait créer des interférences pour la radio ou la télévision, pendant la phase d'allumage ou d'extinction, l'utilisateur est invité à corriger les interférences par une des modalités suivantes:

- Réorienter ou repositionner l'antenne réceptrice
- Augmenter la distance entre cet appareillage et le récepteur
- Alimenter l'équipement d'une prise différente de celle à laquelle est relié la radio ou la télévision.
- Consulter le détaillant ou un technicien radio / TV pour une aide.

### 21.3.1 FCC Avertissement

Pour maintenir la continuité du respect des normes FCC, l'utilisateur doit s'assurer que son branchement électrique possède une mise à la terre efficace et que le câble de liaison vidéo est blindé et utilise une ferrite.

Aucune modification ne doit être apportée à cet écran. Dans le cas contraire l'organisme des normes pourrait réfuter le droit de l'utilisateur d'utiliser cet équipement.

## 21.4 Précautions pour le câble d'alimentation

**UTILISER UN CÂBLE D'ALIMENTATION AVEC PRISE DE TERRE.**

# 22 Installer l'écran

## 22.1 Déballage

Ouvrir le carton d'emballage et vérifier le contenu.

Si un élément est manquant ou endommagé, contacter votre revendeur immédiatement. Le package doit comprendre les éléments suivants

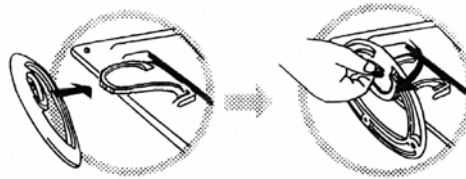
- Moniteur couleur TFT
- Guide de l'utilisateur
- Câble d'Alimentation
- Câble Vidéo ( Sub D 15)
- Adaptateur d'alimentation DC
- Câble Audio

A05-17AM-D01 - A05-17BM-D03 – A05-19BM-D02\_X02



## 22.2 Installer la Base

1. Eteindre le moniteur.
2. Assembler la base au bras et visser la vis prévu à cet effet.
3. Visser avec une pièce de monnaie.



## 22.3 Installer le Moniteur

Le moniteur est équipé d'un adaptateur d'alimentation DC avec auto détection pour une tension comprise entre 100-240VAC, 60/50Hz.

Suivez les étapes ci-dessous pour installer le moniteur.

1. Avant de connecter le câble, vérifier que l'interrupteur du moniteur est éteint.
2. Brancher le câble signal Sub D 15 pins d'un côté au moniteur et de l'autre côté au connecteur du signal vidéo à l'arrière du système. Visser les deux vis au connecteur du câble.
3. Connecter le câble d'alimentation DC au connecteur DC.
4. Connecter le câble d'alimentation

## 23 Fonctions de Contrôle

Les boutons de fonctions de contrôle digital du moniteur sont localisées sur le panneau avant. Ils sont illustré par le dessin ci-dessous et décrits dans les paragraphes suivants

1. Interrupteur d'Alimentation
2. Touches de Fonctions

## 24 Sélection des Fonctions

Appuyer sur le bouton 1 pour afficher le menu OSD . Et utiliser les boutons  $\Delta$  et  $\nabla$  pour sélectionner une fonction.

Avec les boutons  $\Delta$  et  $\nabla$ , vous pouvez modifier le volume du haut parleur. P Appuyer sur le bouton 2 pour terminer le menu OSD.

Vous pouvez appuyer sur le bouton 2 pendant plus de 3 secondes pour modifier la qualité de l'image automatiquement.

Le menu OSD sera fermé automatiquement après 3-10 secondes d'attente et sauvegardera les modifications que vous avez faites.



### 24.1 Sélection du signal entrant (sauf pour le A05-17AM-D01)



Signal Select



Signal VGA

Sélectionne le signal Vidéo entrant depuis le câble VGA.



Signal DVI

Sélectionne le signal Vidéo entrant depuis le câble DVI (non valide pour le A05-17AM-D01).



Sortie

Ferme le menu Signal Select OSD



## 24.2 Video



	Luminosité	Modifie le niveau de luminosité de l'image
	Contraste	Modifie la différence de luminosité entre les parties sombres et éclairées de l'image.
	Niveau noir	Modifie le niveau de noir de l'image.
	Sortie	Ferme le menu Video OSD

## 24.3 Audio



	Volume	Modifie le volume du haut parleur
	Balance	Modifie le volume du haut parleur, gauche ou droite
	Sortie	Ferme le menu Audio OSD

## 24.4 Couleur



### 24.4.1 Température de Couleur



	Couleur Utilisateur	Personnalise les quantités de R (Rouge) G (Vert) et B (Bleu)
	6500K	Sélectionne la température de couleur à 6500°K.
	9300K	Sélectionne la température de couleur à 9300°K.
	Sortie	Ferme le menu Température de Couleur OSD

### 24.4.2 Tonalité du Flash - Modifier la tonalité Flash d'image



	Teinte	Modifie le degré d'ombre de couleur de l'image
	Saturation	Modifie la saturation de couleur de l'image
	Sortie	Ferme le menu Couleur OSD.

### 24.4.3 Image



	Auto Régler	Modifie la géométrie de l'image automatiquement
	Largeur H.	Modifie la taille horizontale de l'image
	Phase H.	Modifie la phase H. de l'image
	Position H.	Modifie la position horizontale de l'image
	Position V.	Modifie la position verticale de l'image

A05-17AM-D01 - A05-17BM-D03 – A05-19BM-D02\_X02





Sortie

Ferme le menu Image OSD

## 24.5 Langage

Choisir la langue utilisée pour l' OSD. ( affichage des réglages à l'écran)

## 24.6 Outils

### 24.6.1 Contrôle OSD



Temporisateur

Modifie le temps de visualisation de l'OSD



Position H.

Modifie la position horizontale de l'OSD



Position V.

Modifie la position verticale de l'OSD



Sortie

Ferme le menu de l'OSD

### 24.6.2 Rappel

Remettre les paramètres usine par défaut.

### 24.6.3 Acuité



Sortie

Permet une réglage plus affinée de l'image

Ferme le menu Outils de l'OSD

### 24.6.4 Sortie



Sortie

Ferme le menu de l'OSD

## 25 Fonctions réglage automatique

La fonction réglage automatique permet de détecter automatiquement la carte vidéo installée dans votre système grâce à un microcontrôleur. Lorsque vous allumez le moniteur, le microcontrôleur vérifie d'abord les modes d'affichage sauvegardés dans la partie "Réglage par l'Utilisateur" (user setting area) de la carte vidéo, et ensuite ceux dans la partie "Réglage Pré configuré" (factory presetting area). Le réglage se fait alors d'une manière automatique pour permettre un affichage correct.

### 25.1 Sauvegarde des modes d'affichage

Le microcontrôleur garde en mémoire les différents modes d'affichage possible, comprenant le fuseau horaire et les paramètres pour l'affichage d'image. La mémoire est divisée en deux parties : Réglage par l'Utilisateur (the user setting area) et Réglage Pré configuré (the factory presetting area).

### 25.2 Réglage par l'Utilisateur

Dans la partie "Réglage par l'Utilisateur", le microcontrôleur garde en mémoire la dernière modification de l'utilisateur sur le mode d'affichage. Vous pouvez changer les paramètres ou ajouter un mode d'affichage non standard. Le microcontrôleur détecte et utilise toujours le dernier mode d'affichage sauvegardé dans la mémoire en premier lieu lorsque vous allumez le moniteur.

A05-17AM-D01 - A05-17BM-D03 – A05-19BM-D02\_X02



## 25.3 Réglage Pré-Configuré

Dans cette partie, nous avons défini quelques modes d'affichages préférentiels utilisables par le microcontrôleur. Les modes d'affichages sont pré-configurés en usine, incluant les modes d'affichages disponibles les plus utilisés actuellement. Le microcontrôleur ne cherchera un mode d'affichage utilisable que dans cette partie

	Mode	Résolution ( points*lignes )	Fréq.Horiz. (KHz)	Fréq.Vert. (Hz)	Remarque
1	VGA	640x350	31.5	70	Non entrelacé.
2	VGA	720x400	31.5	70	Non entrelacé
3	VGA	640x480	31.5	60	Non entrelacé
4	VESA/75	640x480	37.5	75	Non entrelacé
5	VESA/60	800x600	37.9	60	Non entrelacé
6	VESA/75	800x600	46.9	75	Non entrelacé
7	VESA/60	1024x768	48.4	60	Non entrelacé
8	VESA/70	1024x768	56.5	70	Non entrelacé
9	VESA/75	1024x768	60.0	75	Non entrelacé
10	VESA/60	1280x1024	64.0	60	Non entrelacé
11	VESA/75	1280x1024	80.0	75	Non entrelacé

## 26 Disposition des Broches du Connecteur de Signal VGA

Pour connecter des adaptateurs VGA, 8514A ou compatibles IBM, utilisez un mini connecteur mâle de type D à 15 broches. (Sub D 15)

1	Vidéo Rouge	6	Terre Rouge	11	Terre
2	Vidéo Vert	7	Terre Vert	12	Données I/O série
3	Vidéo Bleu	8	Terre Bleu	13	Synchro Horiz
4	Terre	9	NC	14	Synchro Vert
5	NC	10	Terre Synchro	15	Entrée horloge série

## 27 Caractéristique d'Economie d'Energie

Lorsque l'Economiseur d'Energie est activé, le voyant lumineux du bouton d'allumage passera du vert à l'ambre; cette caractéristique d'Economie d'Energie est conforme aux modes VESA suivants:

Mode	Synchro. H.	Synchro. V	Voyant	Consommation d'Energie	
				< 40 W A05-17AM-D01 A05-17BM-D03	< 40 W A05-19BM-D02
Normal	Marche	Marche	Vert	< 40 W A05-17AM-D01 A05-17BM-D03	< 40 W A05-19BM-D02
Attente	Arrêt	Marche	Ambre	< 3 W	< 3 W
Veille	Marche	Arrêt	Ambre	< 3 W	< 3 W
Arrêt	Arrêt	Arrêt	Ambre	< 3 W	< 3 W

Le moniteur utilise des signaux Synchro H. et Synchro V. pour déterminer le mode d'opération à entrer. La caractéristique d'Economie d'Energie éteint automatiquement Synchro H. et Synchro V. s'il n'y a pas d'entrée dans le système depuis un certain temps. Pour utiliser une telle caractéristique, vous devez posséder un PC conforme à la norme d'Economie d'Energie VESA ou un utilitaire de logiciel pour détecter l'entrée dans le système, comme un clavier ou une souris.

A05-17AM-D01 - A05-17BM-D03 – A05-19BM-D02\_X02



## 28 Définitions du Temps

Les définitions du temps sont ajustées par le logiciel depuis l'unité du système. Pour répondre aux exigences des spécifications NUTEK 803299/94, le temps total d'inactivité indiquée en position A2 de l'Economiseur d'Energie ( VESA ARRET ) ne doit pas être défini sur plus de 70 minutes. Nous vous conseillons d'éteindre le moniteur lorsque vous ne voulez plus l'utiliser pendant une longue période.

## 29 Specifications

<b>LCD</b>	Taille	A05-17AM-D01 A05-17BM.D03	17.0" (Véritable diagonale utilisable de 17.0")
		A05-19BM-D02	19.0" (Véritable diagonale utilisable de 19.0")
	Technologie		TFT (Thin Film Transistor), Active Matrix Panel
	Taille du point	A05-17AM-D01 A05-17BM.D03	0,264mm
		A05-19BM-D02	0,294mm
	Nombre de couleurs affichées		16.7M
	Traitement de surface		Anti-Glare & Hard Coat 3H
	Luminosité		250 cd/m <sup>2</sup>
	Contraste	A05-17AM-D01 A05-17BM.D03	500:1
		A05-19BM-D02	600 :1
Angles de vision		170 H - 170 V	
Surface visible	A05-17AM-D01 A05-17BM.D03	337.92x270.336	
	A05-19BM-D02	376.320X301.056 mm	
<b>Résolution</b>	Primaire	1280x1024 @75Hz (Max.)	
<b>Signal d'entrée</b>	Vidéo	RGB Analogique	
		Numérique DVI (pas pour A05-17AM-D01)	
<b>Video Sync</b>	Sync H. V., Sync Séparée,		
	TTL Compatible		
	Fréq. Horiz.	31-80kHz,	
	Fréq. Vert.	50-75Hz,	
<b>Connecteurs</b>	Signal d'entrée	D-sub 15 broches	
		DVI-D (pas pour A05-17AM-D01)	
<b>Audio</b>	Entrée	Stereo mini- Audio Line-in	
	Haut parleur	3W x 2 (At 1KHz for THD 1% Amplifier)	
<b>Alimentation</b>		220V - 12V / 4.2A	
<b>Conditions d'utilisation</b>	Température	0°C to 40°C	
	Humidité	10-90% (sans buée)	
<b>Conditions de Stockage</b>	Température	0°C to 60°C	
	Humidité	10-90% (sans buée)	
<b>Dimensions</b>	Produit	425mm (L) x 175mm (W) x 425mm (H)	
	Alimentation	490mm (L) x 155mm (W) x 500mm (H)mm	
<b>Poids</b>	Net	A05-17AM-D01 A05-17BM.D03	5.5Kg
		A05-19BM-D02	6.5Kg

A05-17AM-D01 - A05-17BM-D03 – A05-19BM-D02\_X02



FRANCAIS

	Emballé	A05-17AM-D01 A05-17BM.D03	7.0Kg
		A05-19BM-D02	7,5Kg
<b>Normes</b>		Sécurité (Safety)	UL/CUL, TUV/GS, CE, CB, FCC-B
		Energy Star	EPA
		Qualité	ISO 13404-2 Class II
		Panneau LCD	Grade A+
<b>Eclairage arrière</b>		Durée de vie	50.000 H
<b>Economiseurs d'énergie</b>		A05-17AM-D01 A05-17BM.D03	<42W
		A05-19BM-D02	<45W
		En fonctionnement	<3W

A05-17AM-D01 - A05-17BM-D03 – A05-19BM-D02\_X02



**WARRANTY CERTIFICATE  
CONDIZIONI DI GARANZIA  
CERTIFICAT DE GARANTIE**

A05-17AM-D01 - A05-17BM-D03 – A05-19BM-D02\_X02



A05-17AM-D01 - A05-17BM-D03 – A05-19BM-D02\_X02



## WARRANTY CERTIFICATE

We thank You for your decision to have bought an ATLANTIS LAND® product.

Our society, thank to the quality of its products, offers You an extended guarantee lasting 36 months, both if the product serves for a private use and if it works for a professional one.

This service will be provided to you directly by ATLANTIS LAND®, without asking you for more interventions, for example brought off by your usual retailer or by others operators.

However please read carefully all guarantee clauses, in order to avoid ungrateful mistakes for the future eventualities.

**If you will provide within 15 days from the purchase to register it on the ATLANTIS LAND® web site [www.atlantis-land.com](http://www.atlantis-land.com), you won't be asked, if you will need an intervention, the original proof of purchase (see clause n° 6).**

### Clauses

1. The product is warranted for a period of 36 months from the date of purchase.
2. During this period ATLANTIS LAND® will replace the apparatus which will show defects in conformity to that product's standard.
3. The replacement will take place without any cost for the costumer.
4. To start the guarantee process the costumer will have to report the defect (by Fax, E-Mail or Telephone) to the ATLANTIS LAND® Assistance Service, that will provide a new RMA number after checking the out of order product.
5. This RMA number will have to be reported, together with all the other information requested, on the appropriate form, attached to the product or available on the web site [www.atlantis-land.com](http://www.atlantis-land.com) (SupportWarranty page)
6. This form must be accompanied by a valid proof of purchase (Sale receipt or Invoice ), this clause is not compulsory if the costumer had previously registered his purchase on the ATLANTIS LAND® web site.
7. The non conformity to one of the previous points 5 and 6 makes the Guarantee irrecoverable by the costumer.
8. The product must be returned with its original package intact and complete with all its accessories.
9. If you return a non original or non intact package the material will travel at your own risk , and ATLANTIS LAND® doesn't assume any kind of responsibility about eventual damages even in case of a transport by ATLANTIS LAND® itself .
10. ATLANTIS LAND® takes back the defective product and replace it with the expedition to the costumer of a new one.
11. Every ATLANTIS LAND® product is identified by a serial number (S/N) , the cancellation, even partial, of it bring to the cancellation of the Guarantee.
12. The Guarantee is ineffective even when the damages are due to clear fraud, negligence, the non conformity with the specifics of the product, modification or tampering.
13. The Guarantee is ineffective also if we find out attempts, succeeded or not, of opening the apparatus.
14. Moreover damages due to natural phenomena or to extraordinary happenings they are not included in the Guarantee.
15. Damages due to the connections of the apparatus to tensions which are different from the ones indicated, or due to sudden changes in the tension of the net to which the apparatus is connected to, as well as the ones due to any kind of electrical discharge (lightning, overextensions, electrostatic or inductive discharges ) are not included too.
16. At last damages due to fire or liquid infiltrations are excluded as well.
17. All the elements that undergo wear and tear as accumulator's batteries , batteries themselves , fuses and bulbs even when furnished , cables for the connection or the feeding and connectors are not included in the Guarantee.
18. **Exactly only for the line of UPS products the batteries that are furnished with the product itself are in Guarantee for 12 months.**
19. **The external feeders, of every kind of apparatus, are covered by a 12months Guarantee.**

A05-17AM-D01 - A05-17BM-D03 – A05-19BM-D02\_X02



20. Possible updating of the software or of the firmware, revisions, settings or upkeeps are not covered by the Guarantee too.
21. For each apparatus send for reparation and for which no defects will be found by the Assistance Service, you will have to pay for the transport (retire and return) and for a contribution of test that amount to €30. The total sum will be notified to you by ATLANTIS LAND®, and only the payment through an allowance will make the return of the apparatus possible.
22. If after 6 months from the request we haven't received the payment yet ATLANTIS LAND® will proceed with the selling off of the apparatus without need to inform you of anything and it will consider the practice as closed.
23. The Guarantee is provided only by ATLANTIS LAND® s.p.a. to its Assistance Center .Address : Via De Gasperi, 122 – 20017 – Mazzo di Rho (MI) – Phone: 02-93907634.
24. Any controversy will be up to the Foro di Milano.

A05-17AM-D01 - A05-17BM-D03 – A05-19BM-D02\_X02





## CERTIFICATO DI GARANZIA

La ringraziamo della Sua decisione di aver acquistato un prodotto ATLANTIS LAND®.

La nostra società, in virtù della qualità dei suoi prodotti, Le offre una garanzia estesa di 36 mesi, sia che il prodotto sia utilizzato in ambito privato che in ambiente professionale.

Tale servizio Le verrà fornito direttamente da ATLANTIS LAND®, senza richiederLe ulteriori interventi, da parte ad esempio del suo rivenditore di fiducia o di altri operatori del mercato.

**LA PREGHIAMO COMUNQUE DI LEGGERE ATTENTAMENTE LE CLAUSOLE DI GARANZIA, ONDE EVITARE SPIACEVOLI DISGUIDI IN CASO DI FUTURE NECESSITÀ.**

**Se Lei provvederà entro 15 giorni ad effettuare la registrazione del suo acquisto sul sito [www.atlantis-land.com](http://www.atlantis-land.com), ATLANTIS LAND® non chiederà, in caso di richiesta di intervento, la prova di acquisto (si veda la clausola n° 6).**

### Clausole

1. Il prodotto è garantito per un periodo di 36 (trentasei) mesi dalla data di acquisto.
2. In questo periodo ATLANTIS LAND® effettuerà la sostituzione dell'apparato che presenti difetti di conformità alle specifiche del prodotto.
3. La sostituzione avverrà senza nessuna spesa a carico del Consumatore.
4. Per attivare la procedura di Garanzia, il Consumatore dovrà segnalare il difetto (tramite Fax, E-Mail o Telefono) al Centro Assistenza ATLANTIS LAND®, che provvederà a fornire un numero di RMA previa verifica dell'effettivo malfunzionamento.
5. Tale numero di RMA dovrà essere riportato, insieme a tutti gli altri dati richiesti, sull'apposito modulo, allegato al prodotto o disponibile sul sito internet [www.atlantis-land.com](http://www.atlantis-land.com) alla voce Supporto\Garanzia.
6. Il Modulo dovrà inoltre essere accompagnato da una prova di acquisto valida (Scontrino Fiscale o Fattura), questa clausola non è richiesta se il Consumatore avrà precedentemente effettuato sul sito di ATLANTIS LAND® la registrazione dell'acquisto.
7. La non conformità ad uno dei precedenti punti 5 e 6 rende inesigibile la Garanzia da parte del Consumatore.
8. Il prodotto dovrà essere riconsegnato nell'imballo originale integro e completo di tutti gli accessori.
9. In caso di imballo non originale o palesemente non integro il materiale viaggia a rischio e pericolo del Consumatore, ed ATLANTIS LAND® non assume nessuna responsabilità circa eventuali danneggiamenti anche in caso di trasporto a carico di ATLANTIS LAND®.
10. ATLANTIS LAND® provvederà al ritiro del prodotto difettoso ed alla spedizione di un prodotto nuovo uguale o equivalente.
11. Ogni prodotto ATLANTIS LAND® è identificato da un numero di riconoscimento (S/N) la cancellazione, anche parziale, dello stesso comporta l'annullamento della Garanzia.
12. La Garanzia non si applica inoltre nei casi di danni provocati da palese dolo, incuria, installazione non conforme alle specifiche, modifiche o manomissioni apportate all'apparato.
13. Si intende decaduta La Garanzia ad ogni tentativo, riuscito o meno, di apertura dell'apparato.
14. Non vengono inoltre considerati nella garanzia i danni provocati da fenomeni naturali o da eventi eccezionali.
15. Sono anche esclusi i danneggiamenti provocati da collegamenti dell'apparato a tensioni diverse da quelle indicate, oppure a improvvisi mutamenti di tensione della rete alla quale l'apparato sia collegato, così come guasti causati da scariche elettriche di ogni tipo (fulmini, sovratensioni, scariche elettrostatiche o induttive).
16. Sono infine esclusi dalla Garanzia i danni provocati dal fuoco o da infiltrazione di liquidi.
17. Non si intendono coperte da Garanzia tutte le parti soggette ad usura in seguito all'utilizzo come le batterie di accumulatori, pile, fusibili e lampadine anche quando vengono fornite a corredo, cavi per la connessione o l'alimentazione e connettori.

A05-17AM-D01 - A05-17BM-D03 – A05-19BM-D02\_X02



18. **Solo ed esclusivamente per la linea di prodotti UPS le batterie fornite a corredo del prodotto sono coperte da Garanzia di 12 (dodici) mesi.**
19. **Anche gli alimentatori esterni, di qualunque apparato, sono coperti da Garanzia di 12 (dodici) mesi.**
20. Eventuali aggiornamenti di software o di firmware, revisioni, settaggi o manutenzioni non sono coperti da Garanzia.
21. Per gli apparati inviati in riparazione e per i quali non verrà riscontrata alcuna difformità o malfunzionamento dal Servizio Assistenza, verranno addebitate le spese per i trasporti (ritiro e resa) ed un contributo per il collaudo pari a €30. L'importo complessivo verrà comunicato da ATLANTIS LAND<sup>®</sup>, e solo l'avvenuto pagamento tramite Bonifico Bancario renderà possibile la riconsegna del prodotto.
22. In caso di mancato pagamento e dopo 6 (sei) mesi dalla richiesta, ATLANTIS LAND<sup>®</sup> potrà procedere allo smaltimento dell'apparato senza ulteriore comunicazione e considererà chiusa la pratica.
23. La Garanzia è prestata esclusivamente da ATLANTIS LAND<sup>®</sup> s.p.a. presso il suo Centro di Assistenza con sede in Via De Gasperi, 122 – 20017 – Mazzo di Rho (MI) – telefono 02-93907634.
24. Per ogni controversia sarà esclusivamente competente il Foro di Milano.

N.B. Vi invitiamo a consultare il sito internet [ww.atlantis-land.com](http://ww.atlantis-land.com) per eventuali aggiornamenti delle condizioni di garanzia.

A05-17AM-D01 - A05-17BM-D03 – A05-19BM-D02\_X02



## CERTIFICAT DE GARANTIE

Nous vous félicitons et vous remercions d'avoir acheté un produit ATLANTIS LAND.

Notre société, grâce à la qualité de ses produits, vous offre une garantie étendue de **36 mois**, que le produit soit utilisé dans un milieu privé, ou dans un milieu professionnel. Ce service vous sera fourni directement par ATLANTIS LAND, sans interventions ultérieure de votre part ou de la part de votre revendeur habituel ou d'autres opérateurs du marché.

Nous vous demandons de lire attentivement les clauses de Garantie, afin d'éviter toute difficulté en cas de nécessité future.

**Si vous enregistrez votre achat dans les 15 (quinze) jours suivant son acquisition sur le site [www.atlantis-land.com](http://www.atlantis-land.com), ATLANTIS LAND ne vous demandera aucune preuve d'achat (voir clause n°6), en cas de demande d'intervention.**

### Clauses

1. Le produit bénéficie d'une garantie de 36 (trente-six) mois à compter de la date d'achat.
2. Pendant cette période ATLANTIS LAND remplacera tout produit qui présentera des défauts de fonctionnement. L'utilisation du produits devant être conforme aux spécifications détaillées du produit.
3. Le remplacement sera gratuit pour le Consommateur.
4. Pour activer la procédure de Garantie le Consommateur doit signaler le défaut (par fax, e mail ou téléphone) au Centre Assistance ATLANTIS LAND, qui lui fournira un numéro de RMA.
5. Ce numéro de RMA devra être indiqué, avec les autres renseignements nécessaires, dans la fiche jointe au produit, disponible également sur notre site Internet [www.atlantis-land.com](http://www.atlantis-land.com), sous 'Support\Garantie'.
6. La fiche doit être accompagnée d'une preuve d'achat, récépissé ou facture, cette preuve n'est pas nécessaire si le Consommateur a déjà enregistré son achat sur le site d'ATLANTIS LAND dans les 15 (quinze) jours suivant son acquisition.
7. La non conformité à l'un des points 5 et 6 rend la garantie inéligible pour le Consommateur.
8. Le produit devra être remis dans l'emballage d'origine complet avec tous les accessoires.
9. En cas d'emballage autre, non complet sans tout les accessoires, le matériel voyagera au risque et péril du consommateur. ATLANTIS LAND n'acceptera aucune responsabilité pour les éventuels dommages, même en cas de transport aux frais d'ATLANTIS LAND.
10. ATLANTIS LAND se charge de retirer le produit défectueux et d'envoyer un nouveau produit ou son équivalent.
11. Tout produit ATLANTIS LAND est identifié par un numéro d'identification (S/N), l'effacement, même partiel, de ce numéro provoque l'annulation de la Garantie.
12. La Garantie ne s'applique pas en cas de dommages provoqués par négligence, installation non conforme aux notes détaillées, modifications ou détérioration de l'appareil.
13. La Garantie est considérée caduque en cas d'ouverture de l'appareil.
14. Les dommages causés par des phénomènes naturels ou par des événements exceptionnels ne sont pas pris en compte par la Garantie. ( foudre, inondation, etc..)
15. Les dommages causés par un branchements de l'appareil à des tensions différentes de celles indiquées, ou à des soudains changements de tensions du réseau d'alimentation, ainsi que les dommages causées par toute décharge électrique (foudres, surtensions, décharges électrostatiques ou inductives) sont exclus de la Garantie
16. Les dommages causés par le feu ou infiltration de liquides ne bénéficient pas de la Garantie.
17. Toute partie sujette à usure à la suite d'utilisation comme les batteries d'accumulateurs, piles, fusibles, et lampes, même fournies à l'achat, câbles de connections ou d'alimentation, ne bénéficie pas de la Garantie.
18. Pour la gamme des produits UPS A03 les batteries fournies avec le produit bénéficient d'une Garantie de 12 (douze) mois.

A05-17AM-D01 - A05-17BM-D03 – A05-19BM-D02\_X02



19. Les alimentations externes fournies avec le produits bénéficient d'une Garantie de 12 (douze) mois.
20. Tout éventuel effacement du logiciel ne bénéficie pas de la Garantie.
21. Pour les appareils envoyés en réparations, si aucun défaut de fonctionnement ni d'aspect n'est constaté par le Service Assistance, les frais de transport (aller/retour) additionné d'une contribution de vérification de 30 € seront à la charge du Consommateur. Le montant total sera communiqué par ATLANTIS LAND, et le produit ne sera remis qu'après le paiement par le consommateur.
22. En cas de non paiement, ATLANTIS LAND pourra procéder dans un délai de six mois après la date de réception du produit au débit de l'appareil et clôturera le dossier.
23. La Garantie est fournie exclusivement par ATLANTIS LAND s.p.a. au Centre Assistance Via De Gasperi 122 – 20017 Mazzo di Rho (MI) telefono 02-93907634.
24. En cas de litige, Le tribunal de Milan sera seul compétent.

A05-17AM-D01 - A05-17BM-D03 – A05-19BM-D02\_X02

## WARRANTY CLAIM FORM

---

Model

---

Serial Number

---

Family Name

---

Name

---

Company

---

Address

---

Post Code

Town

Country

---

Tel

---

Fax

---

e-mail

---

Date of Purchase

FAULT DESCRIPTION

Dealer Stamp

**Complete and fax this WARRANTY CLAIM together with the purchase bill to obtain**

## TAGLIANDO DI GARANZIA

---

Modello

---

Numero di serie (Serial Number o S/N)

---

Cognome

---

Nome

---

Società

---

Indirizzo

---

CAP

Città

Pro

---

Tel

---

Fax

---

e-mail

---

Data di acquisto

Il trattamento dei dati personali viene svolto soltanto nell'ambito della banca dati Atlantis Land SpA, al fine di una corretta gestione della garanzia e nel rispetto di quanto stabilito dalla legge sulla tutela dei dati personali. Il trattamento dei dati ha inoltre lo scopo di aggiornarvi su iniziative e offerte della nostra azienda o di altre di nostra fiducia. Barrare la casella solo se si intende rinunciare a quest'ultima opportunità. Ai sensi dell'articolo 13 L. 675/96 è possibile in qualsiasi momento esercitare il diritto di modifica o cancellazione dei dati scrivendo a: Atlantis Land SpA - Via M. K. Gandhi, 5 - 20017 Mazzo di Rho (MI).

DESCRIZIONE DETTAGLIATA DEL GUASTO

Timbro del Rivenditore

N.B. Per richiedere l'RMA inviare il presente tagliando debitamente compilato unitamente al documento d'acquisto (scontrino fiscale, DdT o fattura).

## DEMANDE DE GARANTIE

---

Modèle

---

Numéro de série

---

Nom

---

Prénom

---

Société

---

Adresse

---

Code postal

Ville

Pays

---

Tel

---

Fax

---

e-mail

---

Date d'achats

DESCRIPTION de la panne

**Compléter et faxer cette demande de garantie avec une copie de la facture d'achat afin d'obtenir un numéro de retour.**

**HEADQUARTER & EUROPE**

**ATLANTIS LAND S.p.A.  
Viale De Gasperi, 122  
Mazzo di Rho – MI – Italy  
info@atlantis-land.com  
sales@atlantis-land.com**

**ATLANTIS LAND FRANCE  
CENTRE AMSTERDAM  
7, RUE D'AMSTERDAM  
PARIS – FRANCE  
info.fr@atlantis-land.com  
sales.fr@atlantis-land.com**

**FAR EAST AND USA SALES:**

**Atlantis Land  
International Sales Office  
N° 249 Hsing South Rd.  
Taipei – Taiwan  
info.tw@atlantis-land.com  
sales.tw@atlantis-land.com**

**Atlantis Land Technology L.t.d.  
3<sup>rd</sup>. Floor, Jonsim Palace  
228 Queen's Road East  
Wanchai, Hong Kong  
info.hk@atlantis-land.com  
sales.hk@atlantis-land.com**



## Free Manuals Download Website

<http://myh66.com>

<http://usermanuals.us>

<http://www.somanuals.com>

<http://www.4manuals.cc>

<http://www.manual-lib.com>

<http://www.404manual.com>

<http://www.luxmanual.com>

<http://aubethermostatmanual.com>

Golf course search by state

<http://golfingnear.com>

Email search by domain

<http://emailbydomain.com>

Auto manuals search

<http://auto.somanuals.com>

TV manuals search

<http://tv.somanuals.com>